

MØTEINNKALLING - Formannskapet

Sted: Rakkestad kulturhus, Formannskapssalen
Dato: 13.11.2013
Tid: 09:00

SAKSLISTE

Saksnr.	Arkivsaksnr. Tittel
63/13	13/2161 GODKJENNING AV PROTOKOLL - MØTE I FORMANNSKAPET DEN 30.10.2013.
64/13	13/1666 OPPNEVNING AV REFERANSEGRUPPE FOR NÆRINGSUTVIKLING I RAKKESTAD - PROSJEKT "AKTIVITET, UTVIKLING OG VEKST I RAKKESTADSAMFUNNET"
65/13	13/1179 BUDSJETT 2014 OG HANDLINGS- OG ØKONOMIPLAN 2014 - 2017

Eventuelt forfall meldes til Servicekontoret tlf. 69 22 55 00

Varamedlemmer møter etter nærmere avtale.

Rakkestad, 6. november 2013

Ellen Solbrække
Ordfører

**63/13 GODKJENNING AV PROTOKOLL - MØTE I FORMANNSKAPET DEN
30.10.2013.**

Saksbehandler: May-Britt Lunde Nordli
Arkivsaksnr.: 13/2161

Arkiv: **033**

Saksnr.: Utvalg
63/13 Formannskapet

Møtedato
13.11.2013

Rådmannens forslag til vedtak

Møteprotokoll fra møte i Formannskapet den 30.10.2013 godkjennes.

Vedlegg

Møteprotokoll fra møte den 30.10.2013.

**64/13 OPPNEVNING AV REFERANSEGRUPPE FOR NÆRINGSUTVIKLING I
RAKKESTAD - PROSJEKT "AKTIVITET, UTVIKLING OG VEKST I
RAKKESTADSAMFUNNET"**

Saksbehandler: Laila Olsen Rode

Arkiv: **X06**

Arkivsaksnr.: 13/1666

Saksnr.: Utvalg

64/13 Formannskapet

Møtedato

13.11.2013

Rådmannens forslag til vedtak

1. I tillegg til ordfører velges følgende representanter fra de politiske partier i kommunestyret som referansegruppe for næringsutvikling i Rakkestad:
 - a) Fra Arbeiderpartiet velges _____
 - b) Fra Venstre velges _____
 - c) Fra Senterpartiet velges _____
 - d) Fra Kristelig Folkeparti velges _____
 - e) Fra Fremskrittspartiet velges _____
 - f) Fra Høyre velges _____

Ordfører er leder av referansegruppa.

Vedlegg

Utrykt vedlegg: Samlet saksframstilling, kommunestyresak 33/13 – «Prosjekt – aktivitet, utvikling og vekst i Rakkestadsamfunnet – 2014 – 2017»

Bakgrunn

Kommunestyret vedok i sak 33/13 «Prosjekt – Aktivitet, utvikling og vekst i Rakkestadsamfunnet – 2014 – 2017» å gi fullmakt til formannskapet å oppnevne en referansegruppe for næringsutvikling i Rakkestad. Referansegruppen skal foruten ordfører bestå av en representant fra hvert parti i kommunestyret.

For øvrig vises til saksframlegg i kommunestyresak 33/13.

65/13 BUDSJETT 2014 OG HANDLINGS- OG ØKONOMIPLAN 2014 - 2017

Saksbehandler: Lars Vidar Hennum Hansen
 Arkivsaksnr.: 13/1179

Arkiv: 151

Saksnr.:	Utvalg	Møtedato
65/13	Formannskapet	13.11.2013
/	Eldrerådet	
/	Rådet for funksjonshemmede	
/	Ungdomsrådet	
/	Teknikk-, miljø- og landbruksutvalget	
/	Kultur- og oppvekstutvalget	
/	Helse- og omsorgsutvalget	
/	Arbeidsmiljøutvalget	
/	Kommunestyret	

Rådmannens forslag til vedtak

1. Med hjemmel i kommunelovens §§ 44 og 45 vedtas Rakkestad kommunes budsjett 2014 og handlings- og økonomiplan 2014-2017 med netto utgiftsrammer fordelt på de enkelte rammeområdene, slik det fremkommer i budsjett 2014 og handlings- og økonomiplan 2014-2017 side 51 (Budsjettskjema 1A) og side 53 (Budsjettskjema 1B) Økonomiplanen vedtas per rammeområde og totalt for perioden 2014-2017 – i henhold til budsjettskjema 1A og 1B, hhv side 51 og 53 i dokumentet.
2. Rådmannen gis fullmakter iht. punkt 7 bokstav D i rådmannens forslag til vedtak.
3. De kommunale gebyrer, egenbetalinger og avgifter fastsettes i samsvar med budsjett 2014 og handlings- og økonomiplan 2014-2017 side 60 til og med side 76 (Vedlegg 1: Priser for kommunale varer og tjenester, samt vedlegg 1a og 1b).
4. Det kommunale skattøre fastsettes til 11,4 prosent.
5. Investeringsbudsjettet for 2014 og 2014-2017 (inkl. finansiering), vedtas slik det fremgår av budsjett 2014 og handlings- og økonomiplan 2014-2017 side 42-45. (Investeringsbudsjettet – sammendrag), og side 53 og 54 (Budsjettskjema 1B og 2B) – totalt kr 86 410 000 i 2014 til investeringer i anleggsmidler.
6. Det godkjennes låneopptak på kr 65 000 000 til finansiering av investeringer og startlån i 2014.
7. Rådmannen får fullmakt til å inngå avtale med kommunens hovedbank om trekkrettighet på 25 mill. kroner.
8. Punktene A – K nedenfor vedtas som beskrevet nedenfor.

A. BUDSJETT 2014 OG ØKONOMIPLAN 2014-2017

Se rådmannens forslag til vedtak i saksframlegget.

Nye driftstiltak; side 49
Nye investeringstiltak; side 50.

Priser kommunale varer og tjenester vedtas iht. vedlegg 1, 1a og 1b – se side 60 til og med side 76.

B. RAMMEOMRÅDER

Budsjettet for 2014 gis som netto rammebevilgning innenfor følgende rammeområder:

- Rådmannens team
- Kommunikasjon og service
- Økonomi og personal
- NAV
- Skole
- Barnehage
- Kultur
- Familiesenter
- Skautun rehabiliterings- og omsorgssenter
- Hjembaserte tjenester
- Bo- og aktivitetstjenester
- Teknisk, miljø og landbruk
- Næring og sysselsetting
- Kirker og Trossamfunn
- Fellesutgifter- og inntekter

Rammeområdenes tallmessige budsjettforslag framkommer i budsjettskjemaene under obligatoriske oversikter.

C. SKATTØRE

Forskuddstrekk og forskuddsskatt samt formuesskatt for inntektsåret 2014 beregnes i henhold til høyeste skattøre som blir bestemt av Stortinget.

D. FULLMAKTER

1. Ordfører og rådmann disponerer budsjettposten for møter og konferanser.
2. Rådmannen gis fullmakt til å foreta budsjettjusteringer innenfor hvert rammeområde.
3. Rådmannen gis fullmakt til å fordele sentralt avsatt pott i forbindelse med håndtering av variasjoner eller økninger i tjenesteytelser.
4. Rådmannen gis fullmakt til å fordele pensjonskostnader mellom rammeområdene.
5. Rådmannen gis fullmakt til å fordele budsjettert lønnsoppgjørspott mellom rammeområdene.
6. Rådmannen gis fullmakt til å budsjettere og fordele avskrivninger mellom rammeområdene (nulleffekt for kommunen som helhet).

E. TILSKUDD TIL DE POLITISKE PARTIER

- a) Gruppestøtten fastsettes til kr 1.019,- (likt kronebeløp per kommunestyregruppe)
- b) Representantstøtten fastsettes til kr 2.164,- per kommunestyrerepresentant.
- c) Gruppestøtten og representantstøtten justeres hvert år i samsvar med deflator i statsbudsjettet.

F. OPPMUNTRINGSPENGER

Oppmuntringspenger for brukere med vedtak om sysselsetting innen rus- og psykiatritjenesten – kr 18 per time.

G. TIMESATSER FOR STØTTEKONTAKTER OG FRITIDSASSISTENTER

Timesats støttekontakter og fritidsassistenter kr 90.15.

I tillegg kommer utgiftsdekning og kjøregodtgjørelse.

H. TILSKUDDSSATSER PRIVATE BARNEHAGER

Iht forskrift om likeverdig behandling ved tildeling av offentlige tilskudd til ikke-kommunale barnehager § 4.4 skal kommunen kunngjøre forslag til tilskuddssatser i forbindelse med at årsbudsjettet legges ut til alminnelig ettersyn.

Satsene er foreløpige og endelige satser kunngjøres innen 1. februar 2014. Endring i barnetallet, oppholdstid, kostnader eller inntekter vil føre til endring av tilskuddssatsene.

Tilskuddsats	Drift inkl adm.	Kapital	Drift inkl adm	Kapital
Ordinære barnehager, små barn	Kr 78,33 pr time	Iht. nasjonale satser	Kr 169 187,- per heltidsplass	Iht nasjonale satser
Ordinære barnehager, store barn	Kr 37,56 pr time	Iht. nasjonale satser	Kr 81 135,- Pr heltidsplass	Iht nasjonale satser

I. EIENDOMSSKATT

Rakkestad kommunestyre vedtar i medhold av eiendomsskattelovens §§ 2 og 3 - bokstav a - å skrive ut eiendomsskatt på faste eiendommer i hele kommunen i 2014.

Rakkestad kommunestyre fastsetter skattesatsen for eiendomsskatt i 2014 til:

4,75 promille for boliger og fritidseiendommer av gjeldende takstverdier.

5,25 promille for andre eiendommer av gjeldende takstverdier.

J. LIKVIDITET

Rakkestad kommune sitt disposisjonsfond anslås å være 15 - 17 mill. kroner per 31.12.13.

Samtidig anslås premieavviket inkl. arbeidsgiveravgift å utgjøre ca. 25,0 mill. kroner for samme periode. Premieavvik er kostnadsført i regnskapet, men ikke utbetalt.

I budsjett 2014 vil det akkumulerte premieavviket øke til om lag 36,5 mill. kroner, noe som medfører en ytterligere likviditetsbelastning på 11,5 mill. kroner i 2014.

Med ett disposisjonsfond stort kr. 15 - 17 mill. kroner og en ikke-bokført premie på 36,5 mill. kroner, vil kommunen i perioder ha problemer med å innfri løpende forpliktelser.

Rådmannen ber derfor om fullmakt til å undertegne en trekkrettighet stor kr. 25.000.000,- i Marker Sparebank med virkning fra budsjettvedtak, for å ivareta kommunens betalingsforpliktelser i enkelte perioder.

K. LÅN

Rakkestad kommune tar opp lån på kr 60.000.000,- til investeringer pluss kr 5.000.000,- til startlån i 2014.

Rakkestad kommunes lån avdras iht. kommunelovens § 50.7 a;
Kommunens samlede lånegjeld skal avdras med like årlige avdrag. Gjenstående løpetid for kommunens samlede gjeldsbyrde kan ikke overstige den veide levetiden for kommunens anleggsmidler ved siste årsskifte.

Samlet lånegjeld avdras over 33 år og 3 måneder.

Rådmannen gis fullmakt til å godkjenne det enkelte låneopptak med lånevilkår innenfor de rammer som kommunestyret har fastsatt i budsjettet.

Vedlegg

1. Forslag til budsjett 2014 og handlings- og økonomiplan 2014-2017.

Bakgrunn

Rakkestad kommunes budsjett 2014 med forslag til gebyrer, egenbetalinger og avgifter for budsjettåret, samt handlings- og økonomiplan 2014-2017.

Hjemmel

Behandlingsmåten for økonomiplan og årsbudsjett, går fram av kommunelovens kapittel 8, §§ 44, 45, 46 og 47. Kommunestyret skal en gang i året vedta en rullerende økonomiplan. Økonomiplanen skal omfatte minst de fire neste budsjettår. Planen skal omfatte hele kommunens virksomhet og gi en realistisk oversikt over sannsynlige inntekter, forventede utgifter og prioriterte oppgaver i planperioden.

Kommunestyret vedtar selv økonomiplan og årsbudsjett og endringer i disse. Vedtaket treffes på grunnlag av innstilling fra formannskapet.

Innstillingen til økonomiplan og årsbudsjett, med de forslag til vedtak som foreligger, skal på bakgrunn av at økonomiplanen utgjør samfunnsplanens handlingsdel legges ut til alminnelig ettersyn i minst 30 dager før den behandles i kommunestyret.

Kultur- og oppvekstutvalget, Helse- og omsorgsutvalget, Teknisk-, miljø- og landbruksutvalget, Arbeidsmiljøutvalget og bruker- og interesseutvalgene skal uttale seg til budsjett- og økonomiplanframlegget, før det blir vedtatt av kommunestyret.

Administrasjonens vurdering

Rådmannens vurderinger er redegjort for i dokumentet "Budsjett 2014 og Handlings- og økonomiplan 2014-2017. Rådmannens forslag".



Rakkestad kommune

Budsjett 2014

Handlings- og økonomiplan 2014-2017

Saksnr. 13/1179-5
Løpenr. 14193/13

Arkiv 151

Dato: 30.10.2013

RÅDMANNENS FORSLAG

Innholdsfortegnelse

Rådmannens innledning	3
Del 1 - Rammebetingelser	5
Økonomiske forutsetninger (statsbudsjett, lokale og regionale mål/tiltak)	6
Budsjettprosess	8
Demografi, statistikk og analyse	9
Del 2 – Tjenester fordelt på økonomiske rammeområder	15
Rådmannens team	16
Kommunikasjon og service.....	19
Økonomi og personal.....	21
NAV Rakkestad	23
Skole.....	24
Barnehage	26
Kultur	28
Familiesenter	30
Skautun rehabiliterings- og omsorgstjenester	32
Hjembaserte tjenester	34
Bo- og aktivitetstjenester	36
Teknikk, miljø og landbruk	38
Del 3 – Investeringer	41
Del 4 – Oversikter, obligatoriske skjemaer, selvkostberegninger o.l.	46
Del 5 – Vedlegg	59
Vedlegg 1 – Priser for kommunale varer og tjenester	60
Vedlegg 1a – Betalingsregulativ for plansaker, utslippssaker og byggesaker m.m.	68
Vedlegg 1 b – Betalingsregulativ etter Matrikkelloven – 2014	73

Rådmannens innledning

Rådmannen legger budsjett 2014 og økonomiplan 2014 – 2017 fram til vedtak i formannskap og kommunestyre.

Grunnlaget for dette produktet er:

- Budsjett 2013 og økonomiplan 2013 – 2016.
- Utviklingen i kommunens økonomi i 2013 – jf. egne orienteringer til formannskapet fra mars – oktober 2013.
- Strategisamlinger med formannskapet 24.06.13 og 03.09.13.
- Den avgåtte regjeringens forslag til statsbudsjett for 2014.

Både Rakkestad kommune og kommunesektoren som en helhet er i en krevende økonomisk situasjon – fordi pensjonsutgiftene øker sterkt og det er større utfordringer på barnehage-, skole-, familie- og det regulære helse- og omsorgsområdet. Når regnskapene gjøres opp om tre – fire måneder, ser rådmannen ikke bort fra at mange kommuner må bokføre betydelige underskudd.

Det kan bli tilfelle også i Rakkestad kommune.

Rakkestad kommune har lav vekst i sine frie inntekter – skatter, inntektsutjevnerende tilskudd og rammeoverføringer – fra 2013 til 2014. Det skyldes:

- Høyt uttak av kontantstøtte 0 – 1 år i befolkningen.
- Færre PU-brukere over 16 år.

Staten gjør trekk i kommunens inntekter med ca. 6,7 millioner kroner som følge av denne utviklingen. For ytterligere kommentarer, vises til avsnittet «Økonomiske forutsetninger».

Rådmannen karakteriserer en slik inntektssvikt som dramatisk.

I Rakkestad kommunes økonomiske opplegg for 2014 er det to hovedproblemstillinger:

- Økningen i pensjonsutgiftene – som skyldes lav avkastning på pensjonskassenes midler kombinert med en relativt god lønnsutvikling i samfunnet.
- Nye utfordringer i Skautun rehabiliterings- og omsorgssenter, Hjembaserte tjenester og Bo- og aktivitetstjenester.

Rådmannen viser til ytterligere kommentarer under avsnittene «Økonomiske forutsetninger», «Rådmannens team», «Skautun rehabiliterings- og omsorgssenter», «Hjembaserte tjenester» og «Bo- og aktivitetstjenester».

Det er god grunn til å forvente sterk aktivitets- og utgiftsvekst på helse- og omsorgsområdet også i 2014.

Rådmannen setter i verk en rekke tiltak for å finansiere kommunens utgifter i 2014 og 2014 – 2017:

- Reduksjon i ressursbruk på strategisk nivå – 2 – 4 årsverk. Effekten er på ca. 1,9 millioner kroner i 2014.
- Et eget prosjekt har som formål å frigjøre ytterligere 3 årsverk i organisasjonen for øvrig. Effekten er på 1,35 millioner kroner i 2014.
- Ansettelsesregulering genererer besparelser på kr. 600 000 i 2014.
- Eiendomstiltak gir utgiftsreduksjoner på 1,1 millioner kroner i 2014 – noe mer senere i perioden.

Det vises til kommentarer under «Rådmannens team» og «Investeringer».

Utviklingsprosjektet og tilskudd til Rakkestad Næringsråd tenker rådmannen å finansiere gjennom et eget fond. Dette blir egen sak før nyttår (2013 – 2014).

Rakkestad kommune etablerte eiendomsskatt i hele kommunen fra 2012, og la samtidig – budsjett 2012 og økonomiplan 2012 – 2015 – et løp for vekst i disse inntektene fra 2012 – 2014.

Eiendomsskatt skulle stabiliseres på 2014 – nivå – det vil si på 5 – 5,5 promille av en eiendoms takst.

I rådmannens budsjett- og økonomiplanframlegg er eiendomsskatt økt i samsvar med kommunestyrets vedtak i budsjett 2013 og økonomiplan 2013 – 2016, og utgjør 4,75 promille på boliger og 5,25 promille på næringseiendommer i 2014.

Fra rådmannens side er det ikke lagt opp til ytterligere økning av eiendomsskatt i Rakkestad kommune.

De tiltak som eiendomsskatten skal finansiere – en bærekraftig og robust helse- og omsorgstjeneste – er allerede etablert.

Rakkestad kommune investerer tungt i 2014 og 2014 – 2017. Det vises til avsnittet «Investeringer».

Selv om kommunen har sine utfordringer og budsjett- og økonomiplanprosessen på mange måter var tung, er rådmannens av den bestemte mening at det økonomiske opplegget for 2014 og 2014 – 2017 har blitt ganske godt. Faktisk bedre enn på flere år.

Rakkestad, 30.10.13

Alf Thode Skog,

Rådmann

Del 1

Rammebetingelser

Økonomiske forutsetninger (statsbudsjett, lokale og regionale mål/tiltak)

Kommunens økonomiske rammebetingelser legges hovedsakelig gjennom statsbudsjettet. Da statsbudsjettet vedtas etter at kommunene har vedtatt sine budsjetter, bygger dette budsjettet på «det fremlagte forslag til statsbudsjett 2014».

Samlede inntekter

Regjeringen legger i statsbudsjettet 2014 opp til en nominell vekst i de samlede inntektene på ca. 7,7 milliarder kroner for hele kommunesektoren. Veksten er regnet fra inntektsnivået i revidert nasjonalbudsjett 2013.

Av veksten er 5,2 milliarder kroner frie inntekter. Det tilsvarer en realvekst i frie inntekter på 1,7 prosent.

Fylkeskommunene tildeles 0,9 milliarder kroner – slik at realveksten for kommunene er 4,2 milliarder kroner.

Realveksten i kommunesektorens frie inntekter de siste årene har i stor grad gått med til å dekke økende pensjonskostnader, aldring i befolkningen og høy befolkningsvekst. Veksten har altså ikke gitt økt handlingsrom for kommunene.

I budsjettopplegget for 2014 kommer Rakkestad kommune særdeles dårlig ut med hensyn på vekst i rammetilskuddet. Årsaken er trekk utgiftsutjevningssystemet på 3,6 millioner kroner på grunn av færre PU-brukere over 16 år og 3,1 millioner kroner som følge av økt antall barn med kontantstøtte.

På den annen side blir kommunen øker inntektene som følge av generell befolkningsvekst og større levekårsutfordringer enn tidligere med ca. 3,8 millioner kroner. Totalt gir opplegget en økonomisk utfordring på 3 millioner kroner i forhold til signalene kommuneproposisjonen for 2014.

Beregning av kommunens frie inntekter 2014:

Kommuneopplegget 2014	Frie inntekter 2013	Innbygger tilskudd	Skjønnstilskudd Fylkesmannen	Utgifts utjevning	Nye oppgaver	Skatte inntekter	Skatte utjevning	Frie inntekter 2014
Rakkestad kommune	400 239	179 363	1 900	39 621	346	163 418	30 250	414 898

En illustrasjon på hvordan dette slår ut for Rakkestad kommune sin del vises i tabellen nedenfor:

Økonomisk opplegg ikke justert for lønns- og prisvekst	Landet	Rakkestad
Deomgrafisk vekst (befolkning)	3 300 000	5 610
Toppfinansiering ress.krevende brukere fra 80 % til 77,5 %	214 000	364
Styrking av helse/skolehelsetj.	180 000	306
Utdanning av deltidsbrannvesen	27 000	46
Reell reduksjon makspris barnehage	163 000	277
Opptrapping mot to barnehageopptak i året	241 000	410
Etablering av valgfag for 10. trinn	68 000	116
Utbygging kommunalt barnevern	85 000	145
Sum	4 278 000	7 273
Økning i frie inntekter		-4 600
Underdekning		2 673

I tillegg til økningen i frie inntekter på 4,6 millioner kroner i tabellen over, legges det på forventet lønns- og prisvekst (deflator) slik at totale tilføringer i 2014 blir 14,6 millioner kroner. Den forventede lønns- og prisvekst anslås altså å utgjøre 10 millioner kroner for Rakkestad kommune.

Rådmannen har lagt dette til grunn i de beregninger som er gjort i dette budsjettarbeidet – med en forventet lønnsvekst på 6,6 millioner kroner, og en forventet prisvekst på 3,4 millioner kroner.

Rakkestad kommune må dermed selv håndtere den reelle underdekningen på 2,7 millioner kroner. Dette kommer i tillegg til lokale utfordringer i tjenesteproduksjonen som ikke fanges opp av inntektssystemet, samt den kraftige økningen i pensjonskostnader i 2014.

Sentrale poster i budsjett 2014

Fellesinntekter		Fellesutgifter	
Skatteinntekter	163.062.000	Lønnsvekst inkl. AGA	6.750.000
Rammetilskudd inkl. utjevning	251.808.000	Pensjonspremie	48.120.000
Eiendomsskatt	27.550.000	Amortiseringskostnad	2.731.169
Utbytte	3.075.000	Premieavvik inkl. AGA	-14.157.288
Amortiseringstilskudd	2.736.000	Renter	20.893.000
Integreringstilskudd	2.039.000	Avdrag	15.950.000

Prisveksten er i budsjettet anslått til 1,9 prosent, mens lønnsveksten er anslått til 3,5 prosent. Med denne forventningen lagt til grunn, blir forventet reallønnsvekst 2,2 prosent i 2014. Overhenget fra lønnsoppjøret 2013 er tilført rammene til seksjonene, mens den delen av lønnsveksten som avhenger av lønnsoppjøret i 2014 er avsatt sentralt, og fordeles på seksjonene når de faktiske konsekvensene av lønnsoppjøret er kjent.

Pris- og lønnsvekst er i statsbudsjettet angitt med en veid utgiftsvekst for kommunal sektor i 2014 på 3,0 prosent. (Kommunal deflator).

Hvis ikke annet fremgår av Vedlegg 1 (Priser for kommunale varer og tjenester) er alle satsene økt med deflatoren.

Budsjettprosess

Budsjett- og økonomiplanprosessen i Rakkestad kommune følger de anbefalinger som er gitt etter god kommunal regnskapsskikk, samt lover og forskrifter gitt i kommuneloven. Prosessen er kjørt internt med bred deltakelse etter prinsippet om gjensidig respekt og toveis kommunikasjon.

Budsjettprosessen har hatt som mål å fremlegge et omforent dokument med felles aksepterte målsettinger og prioriteringer. Via involvering i prosessen er det sikret at alle med budsjettansvar (uansett nivå) føler eierskap til dokumentets innhold og et ansvar for at målene nås.

Nedenfor følger en oversikt over fremdriftsplanen knyttet til prosessen:

Tidsperiode	Delprosess	Aktiviteter
April – Juni	Strategiske planer og vurderinger.	Gjennomgang driftsøkonomi. Endring i rammebetingelser. Beregning av tiltaksnivå. Valg av strategi. Involvering av Politikere. Skape felles ståstedoppfatning.
Juni – August	Systemtilrettelegging.	Tilrettelegging av budsjettgrunnlag. Presentasjon av fremdriftsplan. Kontroll av hjemmelsbudsjett. Øk. Effekt av politiske vedtak. Øk. Effekt av administrative. Vedtak.
August - September	Konsekvensjustert budsjett.	Rydding i artsbudsjetter. Kons.just lønnsbudsjett. Kons.just driftsbudsjett. Kons.just inntektsbudsjett. Driftseffekt av investeringer.
August – September	Tiltaksarbeid.	Foreslå driftstiltak. Foreslå investeringstiltak. Konsekvensbeskrivelser. Prioritere drifts/investeringstiltak. Kontroll av kons.just nivåer. Utarbeidelse av pris/gebyr-regulativ. Utarbeidelse av kalkyler og satser.
Oktober	Statsbudsjett.	Eventuell salderingsrunde. Konklusjon.
September - Oktober	Dokumentarbeid	Budsjettbeskrivelse seksjoner. Rammebetingelser. Betalingsregulativ. Rådmannens innledning. Vinkling på budsjettet. Økonomiske oversikter/skjemaer. Driftsbudsjett / Investeringsbudsjett. Kalkyler og satser.
Oktober	Ferdigstilling/trykk/distribusjon	Kvalitetskontroller. Valg av presentasjonsform. Rådmannens presentasjon.
November – Desember	Vedtak	Formannskapetets innstilling. Vedtak i Kommunestyret.

Demografi, statistikk og analyse

Befolkningsutvikling

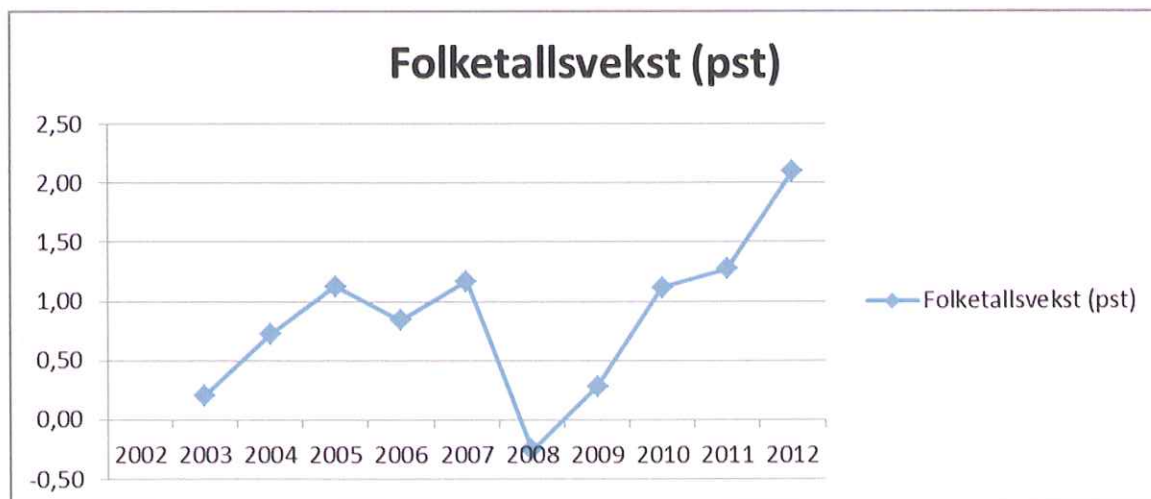
Antall innbyggere i Rakkestad kommune har økt med 643 personer de siste 10 årene.

Den årlige befolkningsutviklingen har i hele perioden frem til og med 2011 vært nokså jevn, hvis det sees bort fra 2006 og 2008.

ÅR	2002	2003	2004	2005	2006	2007	2008	2009	2010	2011	2012
Folkemengde i alt	7 217	7 232	7 284	7 366	7 428	7 515	7 496	7 517	7 601	7 698	7 860
Netto innflytting	83	20	42	75	57	121	-10	31	60	92	150
herav netto innvandring		50	44	31	29	87	61	79	44	80	125
Folketallsvekst (pst)		0,21	0,72	1,13	0,84	1,17	-0,25	0,28	1,12	1,28	2,10

Fra 2011 til 2012 vokste antall innbyggere vokste med 2,1 prosent, eller 162 personer.

Netto innflytting i 2012 er på 150 personer – hvorav 125 av disse var innvandrere.



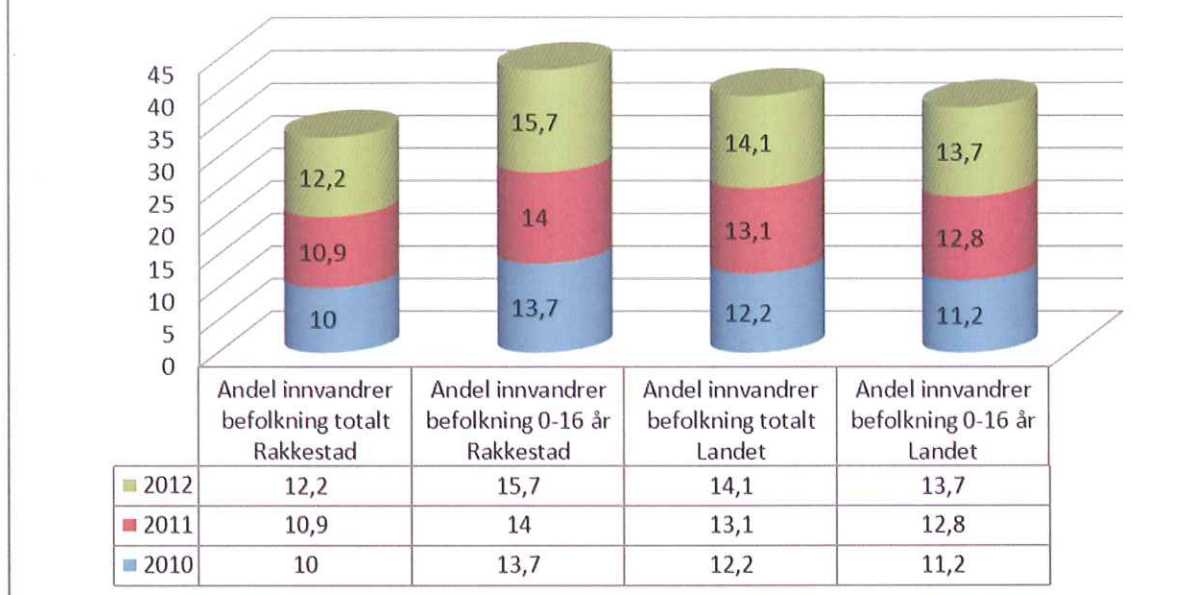
Det skiller ikke mellom arbeidsinnvandring og annen type innvandring i statistikkene som her presenteres.

Den totale andelen innvandrerbefolkning har økt fra 10,0 prosent til 12,2 prosent fra 2010 til 2012.

I landet for øvrig har andelen økt fra 11,2 prosent til 13,7 prosent.

Altså er andelen innvandrere lavere i Rakkestad enn ellers i landet, både i faktiske og relative størrelser.

Andel innvandrere



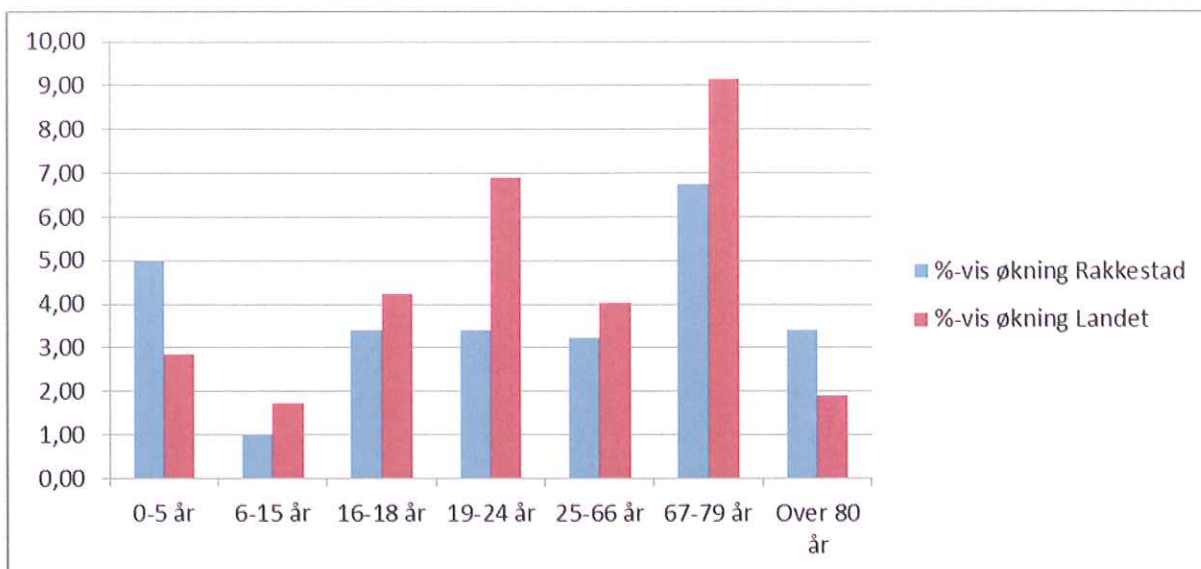
Når det gjelder andelen innvandrere i aldersgruppen 0 – 16 år har Rakkestad kommune en større andel av disse enn i landet for øvrig. Dog er veksten de siste 3 årene lavere i Rakkestad for innvandrere i denne aldersgruppen.

Befolkningssammensetning

Alderssammensetningen i Rakkestad kommune skiller seg ikke i nevneverdig grad fra resten av landet, muligens med unntak av de yngste yngre (0-5 år), og de eldste eldre (over 80 år).

År	2012		2011		2010	
	Rakkestad	Landet	Rakkestad	Landet	Rakkestad	Landet
0-5 år	6,7	7,4	6,6	7,5	6,6	7,5
6-15 år	12,7	12,2	12,9	12,4	13	12,5
16-18 år	3,8	3,9	3,7	3,9	3,8	3,9
19-24 år	7	8	6,9	7,9	7	7,8
25-66 år	54,9	55,2	55	55,2	55	55,3
67-79 år	9,6	8,9	9,6	8,7	9,3	8,5
Over 80 år	5,3	4,4	5,3	4,4	5,3	4,5
Totalt	100	100	100	100	100	100

Sett på den prosentvise endringen i de nevnte aldersgrupperinger de siste 3 årene, er det derimot større forskjeller i de fleste grupperinger.



Dette betyr at den demografiske utviklingen i Rakkestad kommune siste 3 år, i noen grad skiller seg fra landet for øvrig.

Selv om økningen i antall 0 – 5 åringer er større i Rakkestad enn landet for øvrig i perioden, er fortsatt andelen lavere.

Både veksten og andelen i aldersgruppen 19 – 24 år er lavere i Rakkestad enn landet for øvrig.

Dette henger trolig sammen med at ungdommen flytter ut av kommunen for å skaffe seg utdanning, og kun i liten grad vender tilbake.

Antall eldre innbyggere (67 år og oppover) er høyere i Rakkestad enn ellers i landet. Utviklingen over de 3 siste årene viser at det relativt sett har blitt flere av de eldste eldre (over 80 år) i Rakkestad enn i landet for øvrig.

Befolkningsframskrivinger

Ved å følge SSB sin befolkningsprognose basert på en middels befolkningsvekst vil antallet innbyggere i Rakkestad øke med ca. 0,7 prosent pr. år frem til 2027, for deretter å reduseres til en årlig vekst på rundt 0,2 prosent pr. år. Dette medfører en gjennomsnittlig årlig økning på 40 personer.

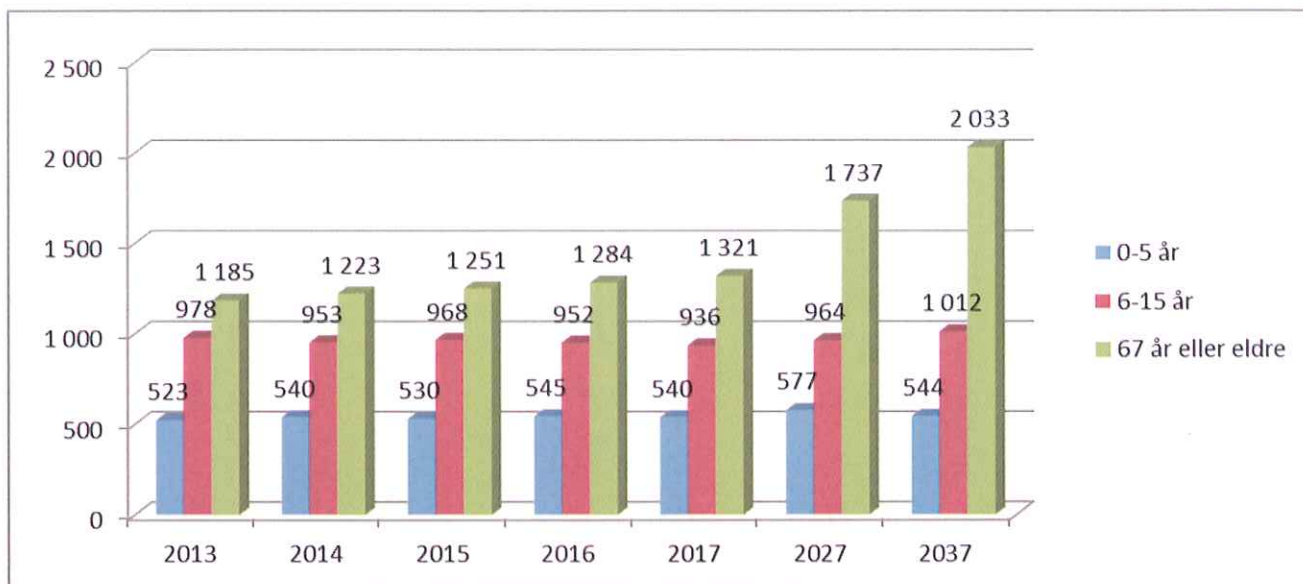
	2013	2014	2015	2016	2017	2027	2037
0-5 år	523	540	530	545	540	577	544
6-15 år	978	953	968	952	936	964	1 012
16-19 år	389	402	388	400	410	372	405
20-66 år	4 832	4 846	4 883	4 896	4 924	5 007	4 860
67 år eller eldre	1 185	1 223	1 251	1 284	1 321	1 737	2 033
Sum	7 907	7 964	8 021	8 076	8 130	8 657	8 854
%-vis endring		0,72	0,72	0,69	0,67	6,48	2,28

Det er verdt å merke seg at ved å benytte SSB sin middelsmåling, legges det til grunn middels nasjonal vekst, middels nettoinnvandring, middels aldring og middels flytting. Dersom det legges til grunn høy nettoinnvandring (slik det har vært de siste årene), vil befolkningsprognosene se ganske annerledes ut.

Ved å se på den demografiske utviklingen i de aldersgruppene hvor de fleste brukerne av

kommunale tjenester er, viser det seg at den største veksten vil komme i aldersgruppen over 67 år.

Antall barn i barnehage og grunnskole forventes å være noenlunde stabilt.



I kommunens langsiktige planlegging er det viktig å ha fokus på den demografiske utviklingen. Dette gjelder så vel planlegging av driftsoppgaver som planlegging av investeringsformål/utbygginger.

Slår denne prognosen til, vil det være nødvendig med en vesentlig utbygging av helse- og omsorgstilbudet, mens det ikke vil være like aktuelt å bygge ut skoler og barnehager i like stor skala.

Med hensyn til skolestruktur er det et visst effektiviseringspotensial, men den debatten har politisk nivå tatt i sammenheng de investeringer i Kirkeng og Os skoler som er bestemt fram til 2017. Rådmannen går ut fra at disse beslutningene ligger fast.

Kvalitet og produktivitet

Rakkestad kommune bruker KOSTRA og andre rapporteringsportaler for å sammenligne egen tjenesteproduksjon med andre kommuner. Det gjøres analyser på så vel kvalitetsindikatorer som kostnadseffektivitet.

Innenfor de ulike tjenesteområdene måles kvalitet på ulike måter. Dekningsgrader, andeler kvalifisert personell osv. er de vanligste måleindikatorene sammen med produksjonsvolum. Nedenfor følger en tabell med utvalgte kvalitetsindikatorer hentet fra Kostrarapporteringen for driftsåret 2012:

Kvalitetsindikatorer - Kostra 2012	Rakkestad 2012	Kostragruppe 10 2012	Østfold 2012	Landet 2012
Barnehager				
Andel barn 1-5 år med barnehageplass	87	89,2	87,7	90,1
Andel barnehager med åpningstid 10 timer eller mer per dag	100	42	72,8	31
Andel styrere og pedagogiske ledere med godkjent førskolelærerutdanning	100	85,4	94,8	85,7
Andel assistenter med førskolelærerutd, fagutd, eller annen pedagogisk utdanning	36	29,8	26,8	26,8
Leke- og oppholdsareal per barn i barnehage (m2)	5,7	5,8	5,3	5,5
Skoler				
Gjennomsnittlige grunnskolepoeng	38,5	38,3	39,1	40
Gjennomsnittlig gruppestørrelse, 1.-10. årstrinn	13,9	12,9	13,9	13,7
Kommunehelse				
Andel nyfødte med hjemmebesøk innen to uker etter hjemkomst	114	85	68	79
Legetimer pr. uke pr. beboer i sykehjem	0,58	0,35	0,5	0,43
Fysioterapitimer pr. uke pr. beboer i sykehjem	0,47	0,34	0,32	0,36
Pleie og omsorg				
Andel plasser i enerom i pleie- og omsorgsinstitusjoner	88,2	94,5	89	93,5
Andel plasser i brukertilpasset enerom m/ eget bad/wc	88,2	70	81,7	77,5
Andel årsverk i brukerrettede tjenester m/ fagutdanning	79	74	73	74
Andel årsverk i brukerrettede tjenester m/ fagutdanning fra høyskole/universitet	35	30	32	33
Barnevern				
Stillinger med fagutdanning per 1 000 barn 0-17 år	3,4	3,2	3,4	3,6
Fysisk planlegging				
Alder for kommuneplanens arealdel	1	5	2	6
Alder for kommuneplanens samfunnsdel	1	5	4	6
Leke- og rekreasjonsareal i tettsteder. 1000 innb. i tettsteder	7	30	25	20
Kultur				
Besøk i folkebibliotek per innbygger	2,6	4,2	3,3	4,2
Utlån alle medier fra folkebibliotek per innbygger	5,9	5,2	4,7	4,9
Netto driftsutgifter for kultursektoren per innbygger i kroner	1960	1619	1438	1875
Kirken				
Deltakelse, gudstjenester søn- og helligdag pr. innbygger	1,1	1,3	0,8	0,9
Konsserter og kulturarrangementer pr. 1000 innbygger	2	3	1,7	2,4
Netto driftsutgifter til funksjon 390,393 pr. innbygger i kroner	699	575	480	509
Samferdsel				
Andel kommunale veier og gater uten fast dekke	57,1	45,5	16,3	32,3
Antall parkeringsplasser skiltet for forflytningshemmede pr. 10 000 innbygger	13	14	11	14
Bolig				
Kommunalt disponerte boliger per 1000 innbyggere	30	21	20	20
Andel kommunale boliger som er tilgjengelige for rullestolbrukere	74	62	69	48
Brannforebygging				
Andel A-objekter som har fått tilsyn	94,1	84,7	86,2	81,8
Andel piper feiet	64,4	46,2	53,3	44,4
Andel personer med kompetanse som fører tilsyn med særskilte brannobjekter	100	96,3	94,9	95,1

Kort oppsummert viser oversikten at Rakkestad kommune i all hovedsak kommer godt ut hva gjelder dekningsgrader og personellkvalifikasjoner. Det henvises til sektorbudsjettene for mål/tiltak knyttet til kvalitet på tjenestene.

Nedenfor vises oversikt over de finansielle nøkkeltall, prioriteringer og produktivitetsmål basert på regnskapet for driftsåret 2012.

Tallene viser et relativt lavt driftsresultat, høy lånegjeld og i all hovedsak lavere kostnader pr. tjenestemottaker sammenlignet med andre kommuner – med unntak av barnevernstjenesten og kommunehelsetjenesten. Disse to områdene har vært satsingsområder de siste årene.

Produktivetsindikatorer - Kostra 2012	Rakkestad 2012	Kostragruppe 10 2012	Østfold 2012	Landet 2012
Finansielle nøkkeltall				
Brutto driftsresultat i prosent av brutto driftsinntekter	1,8	1,7	2,2	2
Netto driftsresultat i prosent av brutto driftsinntekter	1	2,4	1,7	2,7
Langsiktig gjeld i prosent av brutto driftsinntekter	206,4	198,5	196,6	189,5
Netto lånegjeld i kroner per innbygger	61 417	45 480	41 825	36 213
Prioritering				
Netto driftsutgifter per innbygger 1-5 år i kroner, barnehager	93 066	107 384	105 971	115 459
Netto driftsutgifter til grunnskolesektor, per innbygger 6-15 år	97 107	97 992	91 599	97 429
Netto driftsutgifter pr. innbygger i kroner, kommunehelsestjenesten	2 310	2 035	1 810	2 044
Netto driftsutgifter pr. innbygger i kroner, pleie- og omsorgstjenesten	17 216	17 163	15 547	14 944
Netto driftsutgifter til sosialtjenesten pr. innbygger 20-66 år	3 899	2 077	3 516	3 013
Netto driftsutgifter per innbygger 0-17 år, barnevernstjenesten	10 420	6 759	8 341	6 858
Netto driftsutgifter til administrasjon og styring i kr. pr. innb.	3 897	3 915	3 442	4 109
Produktivitet/enhetskostnader				
Korrigerte brutto driftsutgifter i kroner per barn i kommunal barnehage	128 805	150 423	158 877	157 276
Korrigerte brutto driftsutgifter til grunnskole, per elev	98 555	102 039	90 700	95 654
Gjennomsnittlig gruppestørrelse, 8.-10.årstrinn	15,1	14,3	14,8	14,7
Korrigerte brutto driftsutg pr. mottaker av hjemmetjenester (i kroner)	171 331	228 408	230 023	211 093
Korrigerte brutto driftsutgifter, institusjon, pr. kommunal plass	823 441	929 674	957 356	940 796
Årsgebyr for vannforsyning (gjelder rapporteringsåret+1)	2 486	2 842	2 472	3 107
Årsgebyr for avløpstjenesten (gjelder rapporteringsåret+1)	3 494	3 703	4 184	3 433
Årsgebyr for avfallstjenesten (gjelder rapporteringsåret+1)	2 103	2 338	2 045	2 439
Brutto driftsutgifter i kr pr. km kommunal vei og gate	59 622	77 651	122 200	124 772

Oversikten viser også ett annet interessant forhold; nemlig at Rakkestad kommune kommer relativt sett dårligere ut i sammenligninger gjort av nettokostnader pr. innbygger enn kommunen gjør når det sammenlignes med kostnader pr. «bruker». Dette indikerer at antallet «brukere» i Rakkestad er høyere enn i andre kommuner.

Det gjenspeiles også i vektingen av kommunens utgiftsbehov i rammetilskuddsmodellen – hvor Rakkestad kommune i 2013 har en kostnadsindeks på 1,10 mot et gjennomsnitt for landet på 1,00.

For mål/tiltak knyttet til effektivisering av tjenestene, vises til sektorbudsjettene.

Del 2

Tjenester fordelt på økonomiske rammeområder

Rådmannens team

Økonomi:

Rådmannens team	Regnskap	Budsjett	Budsjett	Budsjett	Budsjett	Budsjett
	2012	2013	2014	2015	2016	2017
Seksjonsramme	18 133	29 936	27 025	29 548	30 472	31 365
<i>Herav:</i>						
Lønn	1 863	15 271	10 987	13 524	14 060	14 595
Driftsutgifter	21 784	19 031	20 071	20 151	20 596	21 012
Bruttoamme	23 647	34 302	31 058	33 675	34 656	35 607
Driftsinntekter	-5 514	-4 366	-4 033	-4 127	-4 184	-4 242
Nettoramme	18 133	29 936	27 025	29 548	30 472	31 365
Antall ansatte						
Antall årsverk		10,96	12,56			

Mål/tiltak

- Ledelse avdelinger og seksjoner – kommunens forvaltningsoppgaver og tjenesteytelser – innen rammer fastsatt av politisk nivå.
- Helsekoordinator etableres fra 01.01.14 – jf. forutsetninger i budsjett 2013 og økonomiplan 2013 – 2016.
- Fastsette grunnlagsdokument for folkehelse innen 30.06.15.

Kommentarer

Rådmannens teams fremste oppgave er på den ene side å levere beslutningspremisser og rapportere resultater til politisk nivå, og dernest lede følge opp og kontrollere kommunens forvaltningsvirksomhet og tjenesteproduksjon innen de politisk vedtatte rammer. Mandatet blir konkretisert i kommuneplan, økonomiplan, budsjett og annet planverk, og i hverdagen like mye gjennom enkelttiltak/-prosjekter og enkeltsaker.

I budsjett 2013 og økonomiplan 2013 – 2016 fikk rådmannen i oppgave å gå gjennom den kommunale organisasjon – for å forenkle og effektivisere strategisk nivå og dermed frigjøre ressurser til å sette inn tjenesteproduksjonen. Prosessen er satt i gang. De første effekter er allerede hentet ut.

Rådmannen gjør en reduksjon i ressursbruk – knyttet til årsverk – på strategisk nivå på 1,9 millioner kroner i 2014. Et eksternt miljø deltar på rådgivnings- og veilederbasis i prosjektet.

Endelige resultater foreligger i første halvår 2014. Samlet effekt er trolig på 2 – 4 årsverk.

Rådmannen initierer dessuten et prosjekt – som i organisasjonen for øvrig skal frigjøre tre årsverk – kr. 1 350 000 i 2014 – til investeringsoppgaver eller til å styrke budsjettbalansen.

Det er viktig å arbeide på denne – for å ha den nødvendige dynamikk i kommunens virksomhet.

Så snart budsjettet er vedtatt, startes prosjektet opp og tiltakene vil være definert innen 28.2.14.

Rådmannen setter også i verk «en forsiktig ansettelsesregulering» fra 1.1.14. Det er brukt to – tre ganger tidligere (sist i 2008 – 2009), og vil bidra med kr. 600 000 pr. år/kr. 50 000 pr. måned til kommunens handlingsrom i 2014.

Det blir rapport til politisk nivå i halvårsrapporten og dessuten når situasjonen krever det.

Drift

Rakkestad kommune kjøper fra 1. august 2013 «øyeblikkelig hjelpsplasser» – et element i samhandlingsreformen – av Sarpsborg kommune. Det utgjør fra starten av «en halv plass», men øker til minst «en plass» når det permanente tilbudet åpner høsten 2014.

Spørsmålet blir gjenstand for politisk behandling innen 1.7.14.

Rakkestad kommune har merutgifter til «medfinansiering av spesialisthelsetjenesten», og rådmannen anbefaler å øke bevilgningene til formålet med kr. 1 000 000 – sammenlignet med det opprinnelige budsjett 2013. Etter hvert som elementene i samhandlingsreformen faller på plass (lokalt og sentralt), bør veksten i disse utgiftene bremse opp.

Oppreisningsordningen for barnevernsbarn avvikles 31.12.13. Om det går på ytterligere utgifter til tiltaket er uråd å si noe om. Rådmannen kan ikke utelukke det.

Rådmannen setter av kr. 3 500 000 til å håndtere variasjoner eller økninger i tjenesteytelser i 2014. Som det nå ser ut, er det første og fremst aktuelt i helse- og omsorgsseksjonene. Hjembaserte tjenester har ressurskrevende tjenester – utgiftspotensial på kr. 800 000 – kr. 1 000 000 pr. år – til avklaring, i Skautun rehabiliterings- og omsorgssenter er det helt nødvendig å forberede seg på en ytterligere økning av antall sykehjemsplasser og Bo- og aktivitetstjenester forventer en ytterligere vekst i ressurskrevende tjenester på kr. 800 000 – kr. 1 000 000 pr. budsjettermin.

Utfordringene står altså i kø på dette området.

Kommuner, fylkeskommuner og statlige myndigheter har etter folkehelseloven ansvar for å fremme folkehelse i samfunnet. Tidligere lå oppgavene – jf. kommunehelsetjenesteloven – direkte til helsetjenesten i kommunen, men de er nå løftet til kommunen som sådan. Prinsippet om å fremme folkehelse – «helse i alt vi gjør» – gjelder i alle sektorer i kommunen, fylkeskommunen og staten. Helsehensyn skal dermed integreres i beslutningsprosesser og for eksempel utøvelse av rolle som eier av virksomhet og eiendom, arbeidsgiver, utviklingsaktør, tjenesteyter m.m.

Kommunen skal – gjennom å skaffe seg oversikt over helsetilstand og påvirkningsfaktorer – identifisere sine utfordringer og fastsette sine strategier og tiltak på folkehelseområdet.

Rakkestad kommune fastsetter innen 30.6.15 et grunnlagsdokument for folkehelse – som i tillegg til en oversikt over helsetilstanden i befolkningen, også inneholder strategier for og konkrete tiltak på folkehelseområdet i kommunen.

Målsettingen er over tid å bedre helsen for den enkelte, jevne ut sosiale helseforskjeller og sikre en bærekraftig samfunnsutvikling gjennom å dreie innsatsen mot forebygging og annet folkehelsearbeid.

Rakkestad kommune søkte tidligere i høst om statlige rekrutteringstilskudd til psykolog i den kommunale helse- og omsorgstjenesten – der formålet er å øke psykologkompetansen i den kommunale helse- og omsorgstjenesten. I tildelingskriteriene heter det at psykologene skal være med på å styrke det samlede kommunale arbeidet på psykisk helse- og rusfeltet –

herunder forebygging og tidlig intervensjon, samt behandling av psykiske problemer og/eller rusmiddelproblemer.

Det er ventet svar på søknaden i desember 2013.

Kommunikasjon og service

Økonomi

Kommunikasjon og Service	Regnskap	Budsjett	Budsjett	Budsjett	Budsjett	Budsjett
	2012	2013	2014	2015	2016	2017
Seksjonsramme	24 948	22 688	22 180	22 465	23 306	24 147
Herav:						
Lønn	16 872	15 735	15 148	15 243	15 826	16 409
Driftsutgifter	10 493	8 331	7 932	8 136	8 409	8 680
Bruttoramme	27 365	24 066	23 080	23 379	24 235	25 089
Driftsinntekter	-2 417	-1 378	-900	-914	-929	-942
Nettoramme	24 948	22 688	22 180	22 465	23 306	24 147
Antall ansatte						
Antall årsverk		20,41	20,41			

Mål/tiltak

- Gode førstelinjetjenester og interne servicetjenester:
 - Rakkestad kommune plasserer seg blant de 100 beste kommunene på Forbrukerrådets kommunetest i 2014.
 - Forbrukerrådets godkjent karakter – 75 av 100 oppnåelige poeng – oppnås senest i testen for 2015.
- Brukerundersøkelser – «Bedre Kommune» – tas i bruk i 2014.
- Elektronisk arkiv etableres i 2014 (sentralt emnearkiv).
- Digital post til innbyggere og lokalsamfunn innføres i 2014.

Kommentarer

Rakkestad kommune fokuserer fremover sterkere på sin informasjons- og servicevirksomhet – for å styrke sitt omdømme og sine tjenesteytelser overfor innbyggere og lokalsamfunn. Det er et felles administrativt og politisk ansvar.

Tiltak settes i verk i hele organisasjonen. Et fireårig utviklingsprosjekt har dessuten som deloppgave å styrke dialogen mellom kommunen og lokalsamfunnet.

Rakkestad kommune videreutvikler og kvalitetssikrer prosjektet «Papirløse møter – elektronisk utsendelse av sakspapirer» i 2014.

Det offentlige gjør elektronisk utsending av dokumenter til sin hovedmåte å kommunisere med innbyggerne på. Elektronisk arkiv er en konsekvens av etablering av digital post.

Elektronisk meldingsutveksling som følge av samhandlingsreformen m.m. løser ut tiltak på IT-siden. Rådmannen kommer tilbake til det spørsmålet på et senere tidspunkt.

I budsjett og økonomiplan er det ikke foreslått reduksjoner i møtegodtgjørelser til medlemmer av folkevalgte organer.

Rakkestad kirkelige fellesråd

Rakkestad Kirkelige Fellesråd har over noen år – med kommunal og statlig medvirkning – rehabilitert flere av kirkebyggene. De holder nå en gjennomgående god standard – uten at alle investeringsbehov på noen måte er dekket. Rådmannen kommer tilbake til spørsmålet i framtidige budsjetter og økonomiplaner.

Rakkestad kommune fastsetter reguleringsplan for ny kirkegård ved Rakkestad kirke i økonomiplanperioden.

Rådmannen reduserer kirkelig fellesråds ramme med kr 250 000 fra 2013 – 2014 slik at kirken dermed blir behandlet likt som flere av de kommunale avdelinger og seksjoner.

Økonomi- og personal

Økonomi

Økonomi og Personal	Regnskap	Budsjett	Budsjett	Budsjett	Budsjett	Budsjett
	2012	2013	2014	2015	2016	2017
Seksjonsramme	8 141	9 385	10 009	11 183	11 616	12 046
<i>Herav:</i>						
Lønn	8 497	9 206	9 618	10 767	11 173	11 580
Driftsutgifter	2 221	1 902	1 999	2 042	2 088	2 129
Bruttoramme	10 718	11 108	11 617	12 809	13 261	13 709
Driftsinntekter	-2 577	-1 723	-1 608	-1 626	-1 645	-1 663
Nettoramme	8 141	9 385	10 009	11 183	11 616	12 046
Antall ansatte						
Antall årsverk		13,52	13,80			

Mål/tiltak

- Arbeidskraftplanen følges opp. Spesielt nevnes:
 - Fastsette overordnet kompetanseplan (1.7.15).
 - Gjennomgang og forankring av revidert plan for inkluderende arbeidsliv.
- Fullskala medarbeiderundersøkelser legges fast inn i årshjulet fra 2014.
- Tiltak for å redusere sykefraværet til maksimalt 6,5 prosent i kommunen som helhet:
- Åpne for fri bruk av egenmeldinger i to enheter:
 - I samarbeid med bedriftshelsetjenesten, teste ut effekt av systematikk på området i to av kommunens enheter.
- Gode budsjett- og regnskapsdata som grunnlag for politisk styring og administrativ ledelse og drift.
- Det nye økonomi-, lønn- og personalsystemet bygges videre ut. I 2014 tas blant annet «timeliste-, reiseregning- og lønnsmeldingsmodulene» i bruk. Ytterligere tiltak iverksettes i 2015 – 2017.
- Av inngående fakturaer, mottas minst 20 prosent av fakturaene som fullelektroniske fakturaer pr. 31.12.14.
- Rakkestad kommune vurderer budsjett- og økonomiplanprosessene som separate løp (høst og vår) fra 2015 – for å styrke oppmerksomheten på den langsiktige økonomiske planlegging. Samtidig er det aktuelt – innen 2016 – å utarbeide en økonomiplan i en 12-års horisont.
- Oppfylle statlige målsettinger til skatteoppkrefunksjonen.
- Gjennomføre minst 20 arbeidsgiverkontroller etter skattebetalingsloven pr. år.

Kommentarer

Personal prioriterer høyt å følge opp ny arbeidskraftplan i 2014 og 2014 – 2017. Det tas blant annet sikte på å fastsette en overordnet kompetanseplan innen sommeren 2015.

Økonomi forsterker sin innsats på langsiktig økonomisk planlegging og gode budsjett- og regnskapsdata. Det bedrer grunnlaget for politisk styring og administrativ ledelse og drift.

Avdelingen tar i bruk flere og flere løsninger i økonomi-, lønn- og personalsystemet. Det er både effektivitets- og produktivitetsfremmende.

Skatteoppkrever utfører de oppgaver som følger av skattebetalingsloven og det tilhørende regelverk.

NAV Rakkestad

Økonomi

NAV	Regnskap	Budsjett	Budsjett	Budsjett	Budsjett	Budsjett
	2012	2013	2014	2015	2016	2017
Seksjonsramme	22 570	23 861	24 735	25 281	26 062	26 812
<i>Herav:</i>						
Lønn	11 470	12 039	12 549	12 899	13 394	13 889
Driftsutgifter	15 949	15 624	15 915	16 257	16 616	16 943
Bruttoamme	27 419	27 663	28 464	29 156	30 010	30 832
Driftsinntekter	-4 849	-3 802	-3 729	-3 875	-3 948	-4 020
Nettoramme	22 570	23 861	24 735	25 281	26 062	26 812
Antall ansatte						
Antall årsverk		11,10	11,10			

Mål/tiltak

- Etablering av markedsteam i NAV Rakkestad (2014)
- Etablering av brukerkafe (2014)
- AFS – prosjektet evalueres i 2014. Politisk nivå tar beslutning om et eventuelt permanent AFS – tiltak høsten 2014
- Styrke veiledningskompetansen blant de ansatte i seksjonen (2014 og 2014 – 2017)

Kommentarer

NAV Rakkestad etablerer et «markedsteam» – med det formål å informere om rekruttering og andre aktuelle elementer i seksjonens oppgaveportefølge og også for øvrig styrke kontakt med lokalt næringsliv. Det resulterer forhåpentlig i bedre rekrutteringsbetingelser for lokale bedrifter og at arbeidssøkende o.a. får en lettere vei inn på arbeidsmarkedet.

Enhetsleder for arbeid og aktivitet leder markedsteamet og henter inn andre ressurser fra kontoret når det er nødvendig.

Seksjonen arrangerer brukerkafe for ROP (Rus/Psykiatri)-brukere en dag i uken – slik at terskelen for å ta og holde kontakt med NAV for denne gruppen er lav.

Arbeid for Sosialhjelp (AFS) viser gode resultater, og blir evaluert før prosjektperioden går ut til høsten. For rådmannen er det aktuelt å gjøre tiltaket permanent fra 1.1.14.

I 2014 fastsettes kompetanseplan for veiledning av ansatte. Den blir kontinuerlig fulgt opp i økonomiplanperioden.

NAV Rakkestad hadde et sykefravær på 6,4 prosent i andre kvartal 2013. Det er – jf. budsjett 2013 og økonomiplan 2013 – 2016 – et mer normalt nivå.

Skole

Økonomi

Skole	Regnskap	Budsjett	Budsjett	Budsjett	Budsjett	Budsjett
	2012	2013	2014	2015	2016	2017
Seksjonsramme	76 625	79 954	86 504	88 568	91 946	95 297
<i>Herav:</i>						
Lønn	75 664	73 985	80 820	82 939	86 057	89 176
Driftsutgifter	17 490	15 885	19 315	19 413	19 828	20 212
Brutoramme	93 154	89 870	100 135	102 352	105 885	109 388
Driftsinntekter	-16 529	-9 916	-13 631	-13 784	-13 939	-14 091
Nettoramme	76 625	79 954	86 504	88 568	91 946	95 297
Antall ansatte						
Antall årsverk		119,04	124,04			

Mål/tiltak

- Ny skoleplan – overordnet plan for Rakkestadskolen – vedtas i samsvar med kommunal planstrategi i 2014.
- Fastsette indikatorer for kvalitet og kjennetegn på kvalitet i Rakkestadskolen (2014).
- Utarbeide en rammeplan for skolefritidsordningen i Rakkestadskolen (2014).
- Revisjon av SFO-vedtektene i henhold til lov- og rammeverk (2014).
- Deltakelse i Utdanningsdirektoratets ungdomsskolesatsing «Ungdomstrinn i utvikling» (2014).
- Etablere sosiallærerfunksjon på hver skole fra skoleåret 2014 - 2015.

Kommentarer

Rakkestadskolens skoleutviklingsplan gjelder for 2009 – 2013.

Det lages nå en ny skoleplan.

Rådmannen ønsker at skoleplanen har en ambisiøs visjon som skolene og kommunen kan strekke seg etter fram mot 2020. Den må likeledes være ganske konkret i sine målsettinger for både elever, foreldre, lærere og skoleeier.

Rakkestad kommune vil at Rakkestadskolen er stabil og solid – med et positivt elevsyn og en god verdiplattform. Dette ligger i bunnen for prosessen med den nye skoleplanen.

Når elevene går ut av grunnskolen, skal de ha fått det grunnlaget som er nødvendig for å mestre hverdagen og løse de utfordringene som de går i vei med.

Rakkestadskolen fastsetter kvalitetsindikatorer på sentrale områder i skolen. Det kan dreie seg om kjennetegn på god klasseledelse og vurdering og samhandlingen hjem og skole m.m.

Rakkestadskolen har systemer for å sikre at lov- og andre krav i skolen blir oppfylt. Det revideres og oppdateres i perioden.

Skolene har en visjon og målsetting for sin virksomhet. Det er dynamikk/utvikling i disse styrings- og ledelsesrammene, og det blir arbeidet videre med den enkelte skoles

verdigrunnlag, elevsyn, læringssyn, holdninger m.m. innenfor de samme premissene. Over tid etablerer det en skolekultur – som skal se hele eleven.

Rakkestadskolen skal fokusere sterkt på kvalitetsarbeid og kvalitetsutvikling – under mottoet «Den som slutter å bli bedre, slutter å være bra».

Gode kvalitetsindikatorer trykker at «de rette tingene blir gjort korrekt gang etter gang».

Rakkestad kommune lager en rammeplan for skolefritidsordningene i 2014. Den fastsetter blant annet indikatorer for kvaliteten i SFO – slik at ledere og ansatte har forpliktende premisser å forholde seg til i driften av disse ordningene. Uavhengig av skole, får barn og foreldre på denne måte det samme tilbudet.

SFO vedtektene er tenkt revidert – når rammeplanen er vedtatt.

Prosjektet «Ungdomstrinn i utvikling» har som mål å utvikle skolenes praksis på områdene klasseledelse, regning, lesing og skriving på ungdomstrinnet. En hovedprioritering er å utvikle lærernes didaktiske kompetanse for at undervisningen skal bli mer praktisk, variert og motiverende i alle fag. Det gir praksisendring over tid og videreutvikler skolen som lærende organisasjon. Ledere og ansatte samarbeider målrettet for å forbedre elevenes læring.

Rakkestad kommune vil videreutvikle Rakkestadskolen som lærende organisasjon.

Lederne initierer og leder det pedagogiske utviklingsarbeidet på egen skole – herunder prosessene med skolebasert kompetanseutvikling. De lager arenaer for kompetansedeling og erfaringsdeling på den enkelte skole og mellom skolene. Lederne legger til rette for å utnytte tilgjengelig støtte- og veiledningsmateriell og deltar i lokale nettverk for skoleledere for å dele erfaringer og øke sin egen kompetanse.

Rakkestadskolens målsetting i prosjektet er å arbeide tettere på elevene på deres arenaer og drive en forbyggende virksomhet i forhold til elevenes læringsmiljø.

Sosiallærer gir nødvendig rådgiving, oppfølging og hjelp til elever med spesielle utfordringer i opplæringen. Den har også ansvar for skolens arbeid i forbindelse med mobbing.

Sosiallærer samarbeider tett med skolens ledelse, ressursteam, helsesøster og andre faggrupper.

Rakkestadskolen legger opp til – fra skoleåret 2014 – 2015 – å disponere opptil 15 prosent av et årsverk til sosiallærerfunksjon på hver skole. Det dekkes i sin helhet innen seksjonens utgiftsramme.

Skole hadde et sykefravær på 4,9 prosent i andre kvartal 2013. Det er lavere enn det normtallet som kommunen opererer med.

Barnehage

Økonomi

Barnehage	Regnskap	Budsjett	Budsjett	Budsjett	Budsjett	Budsjett
	2012	2013	2014	2015	2016	2017
Seksjonsramme	37 805	40 536	43 499	45 056	46 757	48 466
<i>Herav:</i>						
Lønn	30 424	31 103	33 248	34 227	35 527	36 827
Driftsutgifter	17 061	16 533	17 371	18 082	18 615	19 157
Brutoramme	47 485	47 636	50 619	52 309	54 142	55 984
Driftsinntekter	-9 680	-7 100	-7 120	-7 253	-7 385	-7 518
Nettoramme	37 805	40 536	43 499	45 056	46 757	48 466
Antall ansatte						
Antall årsverk		57,50	57,70			

Mål/tiltak

- Rekruttering av kvalifisert personell:
 - Alle pedagogstillinger er besatt av kvalifisert personell.
 - Fagarbeidere ansettes i assistentstillinger ved ledighet.
 - Alle nyutdannede barnehagelærere gjennomfører et veiledningsprogram.
- Full barnehagedekning og balanse mellom tilbud og etterspørsel etter plasser:
 - Kirkeng barnehage bygges på i 2014 og 2015.
 - Fladstad barnehage – rehabilitering av bygg og kommunal drift av barnehagen versus avvikling av det kommunale tilbudet og etablering ny privat barnehage – legges fram til politisk behandling som enkeltsak innen 1. mars 2014.
 - I første tertial 2014 behandler politisk nivå en enkeltsak – som oppsummerer det kommunale og private barnehagetilbudet, etterspørselen etter plasser på kortere og lengre sikt og utviklingen av nye barnehageplasser for å ha tilstrekkelig barnehagekapasitet i økonomiplanperioden.
 - Revisjon av gjeldende barnehageplan i samsvar med kommunal planstrategi i 2014.
- Sykefraværet i kommunale barnehager er på maksimalt 8 pst. pr. 31.12.14.

Kommentarer

Rådmannen vurderer tilstanden i de kommunale barnehagene som god og stabil. Det underbygges også i tilsyn i enhetene høsten 2013.

Som ledd i prosessen med utgiftsreducerende tiltak, er nedlegging av «Åpen barnehage» og feriestengning av barnehager vurdert. Det er lagt bort – fordi de viktige forbyggende og faktiske kommunale tjenestetilbud.

Rakkestad kommune tar selvkost på mat og matservering i barnehager fra 1.1.14. Det gir en økning i aktuelle refusjonssatser på kr. 100 pr. heltidsplass pr. måned fra nyttår.

I Rakkestad kommune øker fremdeles antallet barn – der sakkyndige anbefaler forsterkede tiltak – sterkt. Ofte er det om komplekse og tunge problemstillinger. Brukerne sitter ofte med rettigheter så vel etter barnehageloven som opplæringsloven.

Barnehagene hadde et høyt sykefravær i hele 2012 og 2013 – 11,1 prosent i andre kvartal 2013. Innen 31.12.14 skal det ved ulike tiltak reduseres til maksimalt 8 prosent.

Kultur

Økonomi

Kultur	Regnskap	Budsjett	Budsjett	Budsjett	Budsjett	Budsjett
	2012	2013	2014	2015	2016	2017
Seksjonsramme	8 786	9 409	9 916	9 957	10 307	10 651
<i>Herav:</i>						
Lønn	6 144	7 146	7 772	7 762	8 058	8 355
Driftsutgifter	4 516	4 097	3 683	3 759	3 839	3 911
Bruttoamme	10 660	11 243	11 455	11 521	11 897	12 266
Driftsinntekter	-1 874	-1 834	-1 539	-1 564	-1 590	-1 615
Nettoramme	8 786	9 409	9 916	9 957	10 307	10 651
Antall ansatte						
Antall årsverk		10,67	10,67			

Mål/tiltak

- Gjennomføre 10 velværekvelder for voksne og et svømmekurs for barn på Rakkestad Bad (2014).
- Rakkestad Kino er en synlig aktør i kulturbildet. Besøktallet overstiger 6 000 i år (2014):
 - Det skal gjennomføres flere arrangement utover vanlig drift – slik som seniorkino, kinomaratton, skolekino m.m. (2014).
- Rakkestad bibliotek opprettholder et utlån på ca. 45 000 medier (2014).
- Gjennomføre minst 10 arrangement for barn og ungdom i tillegg til ordinær drift (2014).
- Minst 10 arrangement for voksne i tillegg til ordinær drift (2014).
- Rakkestad Kulturskoles elevtall øker til 170 i 2014.
- Kommunedelplan for idrett og fysisk aktivitet revideres i samsvar med kommunal planstrategi i 2014.
- På Rakkestad Bygdetun blir Finnestadlåven på Rakkestad bygdetun ryddet og utbedret. Den skal fremstå som ryddig og innbydende til Markens Grøde i 2014.

Ikke prioriterte tiltak

- Svømmekurs for voksne. Det er ikke ledig tid på Rakkestad bad.

Kommentarer

Kulturrammen er tatt ned med kr. 250 000 – som en effekt av rådmannens økonomiske prioriteringer for 2014 og 2014 – 2017.

Forfatteren av gårds- og slektshistorien jobber videre i godt samarbeid med styringsgruppa. På grunn av permisjon er utgivelse av første bind utsatt til jul 2016.

Rakkestad kulturskole og grunnskolen samarbeider om tiltaket «Kulturskoletilbud i grunnskolen». Det blir videreført og – utviklet i 2014.

Rakkestad kommune lager en virksomhetsplan for Rakkestad kulturskole. Den vil gi føringer for videre drift og utvikling. Det er blant annet er det ønskelig å utvide tilbudet i dans.

Bandundervisning i skole og kulturskole er etablert. I 2014 videreutvikles det.

Rakkestad bibliotek ønsker å opprettholde et utlån på dagens nivå.

Rakkestad kommune markerer «Grunnlovsjubileet». Vandreskuespillet «Slaget ved Bjørnstad bro» har premiere 6. august 2014 – nøyaktig 200 år etter at hendelsen virkelig fant sted.

Prosjektet er godt i gang. Det blir markedsført sammen med «Markens Grøde 2014».

Kultur er representert i kulturkomiteen til «Markens Grøde 2014». For å gjøre messen best mulig, er også Rakkestad Bygdetun direkte involvert i arrangementet.

Familiesenter

Økonomi

Familiesenter	Regnskap	Budsjett	Budsjett	Budsjett	Budsjett	Budsjett
	2012	2013	2014	2015	2016	2017
Seksjonsramme	36 092	37 703	38 080	39 162	40 521	41 859
<i>Herav:</i>						
Lønn	32 203	26 711	28 562	29 438	30 581	31 724
Driftsutgifter	15 239	13 277	13 480	13 763	14 056	14 328
Brutoramme	47 442	39 988	42 042	43 201	44 637	46 052
Driftsinntekter	-11 350	-2 285	-3 962	-4 039	-4 116	-4 193
Nettoramme	36 092	37 703	38 080	39 162	40 521	41 859
Antall ansatte						
Antall årsverk		40,08	41,02			

Mål/tiltak

- Rakkestad kommune tar i bruk Rakkestad Familiesenter ca. 1.1.14.
 - Dette forberedes organisatorisk og faktisk.
- «Småbarnsteam» er i øyeblikket under utredning. Det kan bli etablert i 2014.
- Barnevernet stabiliseres – med basis i status pr. 30.06.13.
- Sykefraværet reduseres ved ulike tiltak til maksimalt 8 prosent pr. 31.12.14.

Kommentarer

Rakkestad kommune åpner Rakkestad familiesenter ca. 1.1.14.

I Rakkestad familiesenter vil brukerne møte lett tilgjengelige og helhetlige tilbud. Det får en sterk nærmiljø- og folkehelseforankring – der målsettingen er å fremme trivsel og god helseutvikling og forebygge utviklings- og helserelevante problemer hos barn, unge og deres foreldre.

Helsestasjon, barnevern, psykisk helse, aktivitets- og miljøtjenester, ergo- og fysioterapi-tjenester, Åpen barnehage, helse- og velferdssenter og Frivillig sentral inngår i Rakkestad familiesenter.

Rakkestad kommune legger opp til at fagpersonell fra ulike tjenester skal arbeide tverrfaglig og fleksibelt i tiltakskjeder for å oppfylle brukernes behov. Rakkestad familiesenter er på den ene side et tungt kommunalt løft, men på den annen side utløser det et helt nytt kommunalt potensial for tjenesteytelser til store deler av befolkningen.

Rakkestad familiesenter blir i øyeblikket forberedt – organisatorisk og faktisk.

Rakkestad kommune utreder i øyeblikket et «småbarnsteam» - bestående av barnevern, helsestasjon, jordmor, fysio- og ergoterapitjenesten, psykisk helse og andre aktuelle faggrupper – for å arbeide med ulike spørsmål relatert til dette feltet.

Gode resultater er ventet av et slikt tiltak.

Barnevernet hadde en meget god utvikling i første halvår 2013 – ingen fristoverskridelser i undersøkelsessaker eller avvik på planer for barn på hjelpetiltak pr. 30.06.13. Selv om det blir utfordrende, er det en målsetting å opprettholde denne kvalitet på tjenestene fremover.

Rakkestad kommune disponerer nye ressurser til helsestasjon- og skolehelsetjenesten – kr. 264 000 – i samsvar med statsbudsjettets forutsetninger. Ressursene går med til permanent å finansiere et overbruk i tjenesten i 2013.

Familiesenter har et sykefravær så langt i år 2013 på 11 prosent. Innen 31.12.14 bør det ved forskjellige tiltak være redusert til maksimalt 8 prosent.

Skautun rehabiliterings- og omsorgstjenester

Økonomi

Skautun	Regnskap	Budsjett	Budsjett	Budsjett	Budsjett	Budsjett
	2012	2013	2014	2015	2016	2017
Seksjonsramme	37 888	40 811	44 980	44 864	46 678	48 481
<i>Herav:</i>						
Lønn	46 266	46 647	50 625	50 614	52 528	54 442
Driftsutgifter	6 729	5 998	6 222	6 353	6 490	6 615
Brutto ramme	52 995	52 645	56 847	56 967	59 018	61 057
Driftsinntekter	-15 107	-11 834	-11 867	-12 103	-12 340	-12 576
Nettoramme	37 888	40 811	44 980	44 864	46 678	48 481
Antall ansatte						
Antall årsverk		68,31	68,93			

Mål/tiltak

- Skautun rehabiliterings- og omsorgssenter blir i 2014 – 2017 videre utviklet og bygget ut:
 - Nye sykehjemsplasser tas i bruk og eksisterende bygningsmasse blir rehabilitert.
 - I utbyggingsperioden skaffes tilstrekkelig/nødvendig antall sykehjemsplasser til veie ved midlertidige tiltak.
- Skautun rehabiliterings- og omsorgssenter øker sykepleietetthet (høgskoleutdannet personell) til 38 prosent pr. 31.12.14 (mål 35 prosent 2013).

Kommentarer

Skautun rehabiliterings- og omsorgssenter er etablert med til sammen 68 sykehjemsplasser. Det fordeler seg som følger på korttids- og langtids plasser:

Korttids plasser,	Langtids plasser	Til sammen
22	46 (11)	68 (11)

Herav 11 demens plasser.

Rådmannen vurderer i øyeblikket driftssituasjonen i institusjonen som vanskelig. Det er en stor og voksende etterspørsel etter plasser på grunn av samhandlingsreformen og fordi de eldre aldersgruppene i befolkningen øker sterkt.

Skautun rehabiliterings- og omsorgssenter har i dag – innen sine ordinære kapasitetsgrenser – ikke tilbud til alle som trenger det. Pr. 16.10.13 er status som følger:

Korttidsplasser,	Langtidsplasser	Til sammen
------------------	-----------------	------------

16	52 (11)	68 (11)
----	---------	---------

Herav 11 demensplasser.

Langtidsplassene spiser langsomt opp korttidsplassene. Det er i et behandlings- og rehabiliteringsperspektiv veldig uheldig.

Til tider er det også overbelegg i institusjonen. Pr. 16.10.13 var det på to pasienter.

Rakkestad kommune har rehabilitering av eksisterende bygningsmasse og etablering av nye omsorgsboliger og sykehjems plasser på investeringsprogrammet. Det er store prosjekter – som det tar tid både å planlegge og realisere. I tillegg blir driften av nye tilbud utfordrende.

Rådmannen setter som tidligere nevnt av 3,5 millioner kroner til å håndtere variasjon og økning i tjenestetilbudet i 2014. Det er forhåpentlig i første omgang en tilstrekkelig ressurs, men det er ganske sikkert ikke nok når de permanente tiltak settes i verk senere i perioden. Neste budsjett (2015) og økonomiplan (2015 – 2018) følger opp denne problemstillingen.

Til sammen er det snakk om flere millioner kroner – som må løses ved omstillinger – i nye driftsutgifter.

Rådmannen foreslår byggestart på sykehjemsprosjektet i 2014. Det er neppe avsluttet før økonomiplanperioden går ut i 2017. Midlertidige tiltak – for eksempel å bruke enerom som tomannsrom – blir i mellomtiden satt i verk for å møte etterspørselen etter plasser.

Ytterligere driftsressurser – ordinært eller innen for eksempel demensomsorgen – må muligens settes inn i sykehjemmet allerede tidlig i 2014.

Rakkestad kommune har det siste året økt sykepleiertettheten og redusert andelen ufaglært personell i sykehjemmet. Denne utviklingen fortsetter i økonomiplanperioden.

Økning av bemanningsnormen på korttidsavdelingen er særlig prioritert.

Sykefraværet er på 9,2 prosent så langt i 2013. Det er 2,5 prosentenheter lavere enn på samme tid i fjor (2012). For Skautun rehabiliterings- og omsorgssenter isolert, ligger det altså an til sykefraværs målsettingen blir oppfylt. Det er fremdeles et stykke ned til det egentlige normtallet for kommunen som helhet på 6,5 prosent.

For helsekoordinator – se «Rådmannens team».

Hjembaserte tjenester

Økonomi

Hjemmebaserte tjenester	Regnskap	Budsjett	Budsjett	Budsjett	Budsjett	Budsjett
	2012	2013	2014	2015	2016	2017
Seksjonsramme	42 282	43 081	46 047	46 093	47 856	49 617
<i>Herav:</i>						
Lønn	41 806	42 905	45 315	45 338	47 067	48 796
Driftsutgifter	4 901	1 862	2 190	2 242	2 304	2 365
Bruttoamme	46 707	44 767	47 505	47 580	49 371	51 161
Driftsinntekter	-4 425	-1 686	-1 458	-1 487	-1 515	-1 544
Nettoramme	42 282	43 081	46 047	46 093	47 856	49 617
Antall ansatte						
Antall årsverk		60,68	60,68			

Mål/tiltak

- Hjembaserte tjenester blir i 2014 – 2017 videre utviklet og bygget ut – i et helhetlig perspektiv med spesielt institusjonsomsorgen i kommunen.
- Omsorgsboliger etableres som et element av de samlede investeringer i helse og omsorg 2014 – 2017.
- Demensomsorg forsterkes og utvikles – med det formål at brukere skal kunne bo lenger hjemme (2014).

Demensomsorg blir eget tema i helse- og omsorgsutvalget i første halvår 2014.

- Eget program for å ta i bruk velferdsteknologi i seksjonen – med det formål at brukere skal kunne bo lenger hjemme (2014).

Velferdsteknologi blir eget politisk tema i første halvår 2014.

- Hjembaserte tjenester holder sykefraværet (31.12.14) maksimalt på det nivå det er pr. andre kvartal 2013 (7,3 prosent).

Kommentarer

Rådmannen vurderer også driftssituasjonen i Hjembaserte tjenester som vanskelig. Det er en stor og voksende etterspørsel etter tjenesteytelser på grunn av samhandlingsreformen og fordi de eldre aldersgruppene i befolkningen øker så vidt sterkt. Når Skautun rehabiliterings- og omsorgssenters kapasitet blir brukt opp, går dessuten flere oppgaver helt naturlig over på Hjembaserte tjenester. Det er selvsagt krevende.

Sterkere demensomsorg og velferdsteknologi kan i denne situasjonen styrke seksjonens tjenesteytelser.

De Hjembaserte tjenestene havner i «denne klemma» - fordi de er under institusjon i tjenestetrappen.

Rakkestad kommune har utbygging av Hjembaserte tjenester på programmet. Det er store tiltak – som det tar tid både å planlegge og realisere. Spesielt driften blir utfordrende.

Rådmannen ser ikke at tiltakene i sin helhet blir gjennomført i denne økonomiplanperioden.

Hjembaserte tjenesters budsjetter er knappe, og det er meget vanskelig å holde den allerede eksisterende drift innenfor budsjetttrammene. Samtidig øker etterspørselen etter tjenester – delvis begrunnet i brukerrettigheter – ytterligere. Dette er en stor tjenestemessig utfordring, og det svekker dessuten balansen i kommuneøkonomien vesentlig.

Nye tiltak kan bli en realitet ganske raskt.

Hjembaserte tjenester har i øyeblikket ressurskrevende tjenester for ytterligere kr. 800 000 – kr. 1 000 000 pr. år i til avklaring. Det er satt av reserver til blant annet disse utgiftene under «Rådmannens team» (se kommentarer «Rådmannens team»).

Rådmannen viser til talldelen av budsjett 2014 og økonomiplan 2014 – 2017.

Sykefraværet er på 7,3 prosent så langt i 2013. Det er 5,7 prosentenheter lavere enn på samme tid i fjor (2012). For Hjembaserte tjenester isolert, ligger det altså an til at sykefraværs målsettingen blir oppfylt. Det er fremdeles et stykke ned til normtallet for kommunen som helhet (6,5 prosent), men det fratar ikke seksjonen at utviklingen på dette feltet er god i 2013.

For helsekoordinator – se «Rådmannens team».

Bo- og aktivitetstjenester

Økonomi

BOAK	Regnskap	Budsjett	Budsjett	Budsjett	Budsjett	Budsjett
	2012	2013	2014	2015	2016	2017
Seksjonsramme	31 814	32 934	37 066	38 829	40 430	41 962
<i>Herav:</i>						
Lønn	39 385	44 118	42 041	44 985	46 698	48 345
Driftsutgifter	914	1 835	1 703	965	989	1 010
Brutto ramme	40 299	45 953	43 744	45 950	47 687	49 355
Driftsinntekter	-8 485	-13 019	-6 678	-7 121	-7 257	-7 393
Nettoramme	31 814	32 934	37 066	38 829	40 430	41 962
Antall ansatte						
Antall årsverk		52,82	53,02			

Mål/tiltak

- Utvikling av dagaktivitetstilbud i Lundborg Bofelleskap (2014).
- Utvikle Rakkestad Dagsenter til å kunne ta imot en større gruppe brukere (2014).
- Utvikle ny enhet (brukere med sammensatte behov) i samsvar med forutsetningene for tiltaket – jf. «Kommentarer» nedenfor (2014).
- Sykefraværet reduseres fra 9,9 prosent så langt i 2013 til maksimalt 8,0 prosent pr. 31.12.14.

Avviklede tiltak

- Barneboligen blir avviklet fra 1.2.14.

Kommunal egenandel i ordningen – ca. kr. 800 000 – faller bort fra samme tidspunkt.

- Også ressurskrevende tjenester blir redusert sammenlignet med budsjett 2013.

På grunn av egenandeler slår det ikke ut lavere netto kommunale utgifter til formålet.

Kommentarer

Rådmannen har i flere år påpekt at gruppen funksjonshemmede, eldre mennesker vokser. De kan ikke nyttiggjøre seg aktivitetstilbudene i Rakkestad Dagsenter og ASVO Rakkestad AS på samme måte som tidligere, og velger derfor heller å bli hjemme i leilighetene også på dagtid. Rakkestad kommune har ikke bemanning i boligene på de aktuelle tidspunkter.

Rådmannen foreslår nå å etablere dagaktivitetstilbud for pensjonister i Lundborg Bofelleskap.

I 2014 er det satt av kr. 340 000 til formålet – finansiert ved at kommunens tilskuddssats på ASVO-plasser reduseres fra 37 – 25 prosent fra ordningen treer i kraft. ASVO Rakkestad AS mister noen overføringer ved tiltaket, men dekker det inn ved at de regulære driftsinntekter er ventet å vokse.

Rådmannen vurderer altså dagaktivitetstilbudet som et nullspill for både kommunen og ASVO Rakkestad AS.

ASVO Rakkestad AS har annen svakt fungerende arbeidskraft – som ønsker seg et annet aktivitetstilbud. Rakkestad kommune ønsker derfor å utvikle Rakkestad Dagsenter – slik at det kan ta imot en større gruppe brukere. Tiltaket er gjennomført innen 1.7.14.

I Bo- og aktivitetstjenester er ressurskrevende tjenester – som refererer seg til kjøp av institusjonsplasser utenfor kommunen – i øyeblikket til avklaring. Det dreier seg om utgifter på ca. kr. 1 000 000 pr. år fra 2014. Rådmannen budsjetterer med reserver til blant annet dette formålet under «Rådmannens team» (se kommentarer under «Rådmannens team»).

Rakkestad kommune opprettet nylig en ny enhet i Bo- og aktivitetstjenester – som tilbyr miljø- og bolig tjener for brukere med store atferdsproblemer. Den er på flere måter en konsekvens av en de store utfordringene for Familiesenter og BOAK i de siste årene.

Tiltaket er løst innen den vedtatte budsjettramme.

Sykefraværet i seksjonen er høyere enn det tidligere var – 9,9 prosent så langt i år.

Bo- og aktivitetstjenester er for øvrig stabilisert etter omleggingene i 2012 og 2013 – jf. budsjett 2013 og økonomiplan 2013 – 2016 og halvårsrapport 2013.

Teknikk, Miljø og Landbruk

Økonomi

TML	Regnskap	Budsjett	Budsjett	Budsjett	Budsjett	Budsjett
	2012	2013	2014	2015	2016	2017
Seksjonsramme	32 952	33 571	40 363	41 615	44 010	46 630
<i>Herav:</i>						
Lønn	27 245	27 890	29 689	28 984	30 088	31 196
Driftsutgifter	85 646	77 451	71 966	72 115	74 722	77 576
Brutoramme	112 891	105 341	101 655	101 099	104 810	108 772
Driftsinntekter	-79 939	-71 770	-61 292	-59 484	-60 800	-62 142
Nettoramme	32 952	33 571	40 363	41 615	44 010	46 630
Antall ansatte						
Antall årsverk		48,91	48,91			

Mål/tiltak

- **Tilfredsstillende forvaltning av infrastruktur og kommunale bygg:**
 - Forvaltning av infrastruktur, grøntanlegg, lekeplasser og kommunale bygg i samsvar med fastsatt plan (2015).
 - Iverksette adressering – montere skilt i spredt bebyggelse – vår/sommer 2014.
 - Gjennomføre sanering av vann og avløp etter vedtatte planer og i forbindelse med fremføring av fjernvarmenett i sentrum.
 - Utarbeide hovedplan for vann og avløp. Politisk behandling skjer innen sommeren 2014.
 - Oppgradere kommunale veier innen disponibel budsjetttramme.
 - Velhaven – oppgradering og istandsettelse våren 2014.
 - Fastsette plan for påkostninger på lekeplasser på skoler og barnehager (2014).
 - Oppstart plan for kommunale veier og trafikksikkerhet innen 31.12.2015.
- **Bærekraftig ressursforvaltning, attraktive bomiljøer og balansert næringsutvikling:**
 - Fastsette landbruksplanen innen sommeren 2014.
 - Videreføre prosjekt: "Energibygd Rakkestad" i samsvar med prosjektbeskrivelse, jfr. FSK sak 29/12.
 - Videreføre prosjekt: Lokal samfunnsutvikling i kommunene (LUK) i samsvar med prosjektbeskrivelse.

Sanere nedgravde oljetanker i Rakkestad sentrum i sammenheng med nytt fjernvarmeanlegg.

- Samarbeide med lokalt næringsliv om «Signalprosjektet» for å skape et triveligere sentrum.
- **Sikre god service og tilgjengelighet:**
- Sikre god saksbehandling i tråd med gjeldende lovverk.
- Fastsette rutinebeskrivelser av seksjonens oppgaver.

Kommentarer

Bedre forvaltning av infrastruktur og kommunale bygg

Rakkestad kommune bruker sammenlignet med andre kommuner lite ressurser til vei, bygg og grønnstruktur. Det resulterer i et gradvis forfall og etterslep på nødvendig vedlikehold.

I de siste fem årene er det gjort ganske store investeringer på veiene i og utenfor sentrum. Det har bedret situasjonen, men fortsatt er bevilgningene til det regulære vedlikeholdet for små. Skader m.m. blir ikke utbedret i den takt de burde.

Rakkestad kommune ligger etter når det gjelder nødvendige oppgraderinger av eldre bygg. Det innebærer at lovpålagte krav ikke blir oppfylt i tide – noe som også gjør driften av flere bygninger kostbar. Energikostnadene er for eksempel for høye.

I de siste fem årene er det også investert tungt i eksisterende og ny bygningsmasse. Det har effekt, men bevilgningene til ordinært vedlikehold er også her for lave. Ressursene rekker til bare til det påkrevde vedlikeholdet.

Rådmannen påpeker videre at kommunen – på grunn av leietakere med betydelige atferds- og andre problemer – har til dels «hard bruk» av og stor slitasje på sin bygningsmasse. Det forringer standard på leiligheter og boliger med sjusifrede beløp hvert år, og det er så godt som uråd vedlikeholdsmessig og investeringsmessig å holde tritt med utfordringene.

Med hensyn til tiltak, vises til investeringsbudsjettet.

Rådmannen har ikke funnet rom for en generell økning av teknikk, miljø og landbruks driftsramme i 2014 og 2014 – 2017.

Festeavgifter

Rakkestad kommune har en ennå uavklart sak med Opplysningsvesenets fond (OVF) om festeavgifter på tomter i to boligområder i Rakkestad sentrum. Opplysningsvesenets Fond har begjært overskjønn, og det blir trolig avholdt i 2014.

Hvis Opplysningsvesenets Fond vinner fram, påfører det Rakkestad kommune økte festeavgifter på kr. 600 000 pr. år fra 2012.

Rakkestad kommune fikk medhold for sine standpunkter i saken i tingretten. Rådmannen føler seg ikke sikker på det samme utfallet i lagrettsbehandlingen.

I 2014 skal festekontrakten på Kopla renovasjonsplass fornyes.

Planarbeider

Rakkestad kommune gjennomfører flere større planarbeider i 2014. Hensikten med disse planarbeidene er som følger:

Revisjon av hovedplan vannforsyning og hovedplan avløp – kartlegge og prioritere behov for å sikre framtidig vannforsyning og tilfredsstillende avløpsrensing. Planarbeidene vil synliggjøre behov for betydelig investering både for vann og avløp de nærmeste årene. Blant annet er det nødvendig å rehabilitere Fladstad vannverk og etter hvert også fremføre vann og avløpsledninger til Rudskogen Næringsområde.

Revisjon av landbruksplan – synliggjøre landbrukets interesser, verdier og samfunnsansvar.

Plan for forvaltning av kommunens boliger, formålsbygg og grøntanlegg – kartlegge og prioritere framtidig vedlikehold av kommunal bygg og grøntanlegg.

Avvikling av bygningsmasse og uteanlegg er også tema.

I planperioden fastsettes reguleringsplan for ny kirkegård ved Rakkestad kirke.

Vann, avløp og renovasjon

Rådmannen går inn for å øke årsgebyrene for vann og avløp med 7,5 prosent fra 2013 – 2014 – som er vesentlig lavere enn det som ble forespeilet i budsjett 2013 og økonomiplan 2013 – 2016.

Det blir vekst i årsgebyrene også i årene framover – fordi Nortura BA legger ned Rakkestad-fabrikken og flytter sin virksomhet til en annen kommune, men også på grunn av at det – uavhengig av dette momentet – er nødvendig med store investeringer på selvkostområdet i de nærmeste årene.

Rådmannen kommer tilbake til spørsmålet i budsjett 2015 og økonomiplan 2015 – 2018.

Annet

Teknikk, miljø og landbruk har et lavt sykefravær – bare 3,4 prosent i andre halvår 2013.

Husleieavtalen med Rakkstadhallene AS er økt med kr 300 000 for å finansiere økt renhold som følge av barnehagenes og skolenes bruk av anlegget.

Del 3

Investeringer

Investeringer

Investeringer:	2014	2015	2016	2017	Sum
KLP, egenkapitalinnskudd,	1 000	1 000	1 000	1 000	4 000
Startlån, utlån,	5 000	5 000	5 000	7 500	22 500
Startlån, avdrag på utlån,	3 000	3 000	3 000	3 000	12 000
IKT, fellesutgifter,	1 560	1 560	1 560	1 560	6 240
IKT, skole,	500	500	500	500	2 000
IKT, PC'er på åttende trinn,	350	350	350	350	1 400
Kirkeng barnehage,	7 000	8 000	0	0	15 000
Kirkeng skole,	18 000	32 000	0	0	50 000
Os skole,	0	0	15 000	20 000	35 000
Bergenhus skole,	0	0	0	15 000	15 000
Os og Bergenhus skoler, utearealer	1 000	0	0	0	1 000
Rakkestad kulturskole,	0	0	2 000	6 000	8 000
Rakkestad familiesenter,	1 500	0	0	0	1 500
Skautun rehabiliterings- og omsorgssenter, Fiolen,	6 000	0	0	0	6 000
Skautun rehabiliterings- og omsorgssenter, hovedprosjekt,	8 000	27 500	32 500	0	68 000
Hjembaserte tjenester, omsorgsboliger,	0	0	20 000	22 500	42 500
Boliger for vanskeligstilte mennesker,	3 000	0	0	0	3 000
Lyngrabben tilrettelagte boliger,	2 000	9 000	0	0	11 000
Kommunale bygg, påkostninger,	1 000	1 000	1 500	1 500	5 000
Kjøp av aksjer, arealer og bygg,	15 000	0	0	0	15 000
Offentlig parkeringshus, Rakkestad sentrum,	5 500	5 000	0	0	10 500
Kommunale lekeplasser,	1 000	0	0	0	1 000
Kommunale veier og bruer,	2 000	1 500	2 000	2 000	7 500
Vann- og avløpsinvesteringer,	3 000	3 000	3 000	3 000	12 000
Udisponerte ressurser,	10 000	0	1 750	1 050	12 800
Sum investeringsutgifter	86 410	89 410	80 160	73 460	329 440
Finansiering:					
Ubundet kapitalfond,	1 250	1 500	1 000	1 000	4 750
Disposisjonsfond,	1 210	1 110	1 160	960	4 440
Lån,	65 000	65 000	50 000	50 000	230 000
Salgsinntekter,	12 500	8 000	7 500	5 000	33 000
Tilskudd,	1 850	7 800	16 500	15 000	41 150
Momsrefusjoner,	10 600	12 000	10 000	10 000	42 600
Mottatte avdrag på utlån,	3 000	3 000	3 000	3 000	12 000
Sum finansiering	95 410	98 410	89 160	84 960	367 940

Rådmannen legger opp til et investeringsbudsjett for Rakkestad kommune på kr. 95 410 000 i 2014, og en investeringsdel i økonomiplanen 2014 – 2017 på 367 940 000. Det er i samsvar med opplegget sånn som det var i budsjett 2013 og økonomiplan 2013 – 2016. Da ble investeringsrammen bestemt til kr. 96 720 000 for 2014 og kr. 363 830 000 for økonomiplanperioden under ett.

Fra rådmannens side er det altså ikke snakk om store forandringer i det totale investeringsopplegget for kommunen fra 2013 – 2014. På prosjektnivå kan det derimot være større utslag. Det er resultatet av den dynamikken som er i kommunen og samfunnet i dag.

Rådmannen foreslår 9,64 millioner kroner til IKT-tiltak i kommunen i 2014 – 2017 – noe som fordeler seg på skole med kr. 850 000 pr. år og annen kommunal virksomhet kr. 1 560 000 pr. år. Dette er en videreføring av bevilgningene fra tidligere år.

Kirkeng barnehage har stått på investeringsprogrammet i en periode.

Rådmannen foreslår å bevilge 7 millioner kroner til tiltaket i 2014, og å sette av ytterligere 8 millioner kroner til prosjektet i 2015. Det er regnet med byggestart på barnehagen 1.7.14. Den blir ferdigstilt vinteren 2015.

Rakkestad kommune gjør i disse dager Kirkeng barnehage til gjenstand for en anbudskonkurranse. Den avklarer omfanget av investeringen.

Fladstad barnehage er tatt ut av budsjett og økonomiplan – rett og slett fordi det i perioden ikke er ressurser til å rehabilitere anlegget. Det er diskusjoner med private aktører som ønsker å overta den.

Rådmannen kommer tilbake til saken.

Kirkeng skole har ble satt opp på investeringsbudsjettet i 2011.

Rådmannen går inn for å bevilge 18 millioner kroner til tiltaket i 2014, og å sette av ytterligere 32 millioner kroner til prosjektet i 2015. Det er regnet med byggestart på skolen 1.7.14. Den kan tas i bruk til sitt formål i andre halvår 2015.

Rakkestad kommune gjør i disse dager Kirkeng skole til gjenstand for en anbudskonkurranse. Den bestemmer i stor utstrekning omfanget av investeringen.

Rådmannen mener at Rakkestad kommune også står foran større prosjekter på Os og Bergenhus skoler. Det er satt av til sammen 50 millioner kroner til formålene i 2016 og 2017.

For investeringene har planlegging ennå ikke startet opp.

Rådmannen tilrår – i samsvar med forprosjekt/prosjektskisse – å bruke totalt 1,5 millioner kroner på parkerings- og trafikktiltak på Os og Bergenhus skoler i 2014.

Rakkestad Familiesenter ferdigstilles i 2013, men rådmannen anbefaler en sluttbevilgning til tiltaket i 2014. Disse ressursene er i hovedsak tenkt brukt til å rehabilitere Velhaven. Rådmannen vurderer at parkanlegget er en naturlig del av familiesenterkonseptet.

Skautun rehabiliterings- og omsorgssenter og Hjembaserte tjenester krever store investeringer i 2014 – 2017.

Rådmannen foreslår å bevilge kr. 6 000 000 til å bygge om Fiolen omsorgsboliger til sykehjemsplasser og kr. 8 000 000 til å starte opp bygging av nye sykehjemsplasser i 2014. Prosjektet fortsetter i 2015 og 2016 – der rehabilitering av den eksisterende bygningsmassen etter hvert utgjør hovedtyngden av investeringen.

Det er til sammen satt av 74 millioner kroner til Skautun rehabiliterings- og omsorgssenter i 2014 – 2017. Staten gir tilskudd til finansiering nye sykehjemsplasser og ulike andre tiltak med inntil 40 prosent av investeringskostnadene.

Rakkestad kommune får netto – etter at dobbeltrom m.m. er avviklet – 18 nye sykehjemsplasser av dette prosjektet.

Rådmannen setter dessuten av 42,5 millioner kroner i 2016 og 2017 til oppføring av 20 nye omsorgsboliger i Skautunkomplekset.

Politisk nivå har i budsjett- og økonomiplanprosessen blitt relativt grundig orientert om kommunens utfordringer med leiligheter og boliger til mennesker med større

atferdsproblemer. Det er ingen enkel problemstilling – verken for leietakere/brukere, nærmiljø eller kommunen. Rådmannen går inn for å bevilge 3 millioner kroner i 2014 til 4 – 6 boenheter for den gruppen. Ennå er ikke lokalitet helt avklart, men det virker som at Bodalområdet er mest aktuelt.

Forhåpentlig er tomt bestemt før nyttår.

Lyngrabben tilrettelagte boliger er nedslitt av regulær slit og elde, og dessuten til dels ekstraordinær hard bruk over noen år. Rådmannen foreslår rehabilitering av bygningsmassen etter samme modell som Fladstad og Kleven omsorgsboliger. Rakkestad kommune får inntil 40 prosent statlig tilskudd til finansiering av prosjektet.

Salg eller sanering av denne eiendomsmassen er vurdert, men det vil være et stort tapsprosjekt for kommunen.

Rådmannen går inn for å bevilge 1 million kroner til lekeplasser, 1 million kroner til påkostninger av bygg, 2 millioner kroner vei- og bruinvesteringer og 3 millioner til vann- og avløpsprosjekter i 2014. Det er noenlunde i tråd med tidligere års opplegg.

Rakkestad kommune leide i fjor store arealer i Rådhusveien 4 og spesielt Bankgården Rakkestad – for å løse Rakkestad legesenter ut av en uhensiktsmessig og begrensende husleieavtale og skaffe til veie andre lokaler for Hjembaserte tjenester som – som et element av utbyggingsprosjektet – måtte flytte ut av Skautunkomplekset. Rådmannen har grundig gått gjennom økonomien i tiltaket, og det er ikke noen tvil om at kommunen kommer atskillig bedre ut med å eie enn å leie de aktuelle arealene.

Forskjellene er store. Leieforholdene er langsiktige. Det gjelder også Hjembaserte tjenester – som temmelig sikkert vil ha sin permanente base i Bankgården Rakkestad.

Rakkestad kommune reduserer sine leieutgifter med kr. 850 000 – egne kapitalutgifter fratrukket – ved å kjøpe bygningsmassen. Når tiltaket gjennomføres innenfor investerings- og lånerammen, er budsjettreduksjonen på kr. 1. 700 000 fra 2014. Rådmannen anbefaler følgelig politisk nivå å gjøre disposisjonen.

Salg av boligtomter etter at reguleringsplanen for Rakkestad sentrum er vedtatt, forsterker den økonomiske effekten av et erverv.

Rakkestad kommune har ervervet «Rakkestad menighetshus» for å etablere et offentlig parkeringshus på eiendommen. Det er foreslått bevilget kr. 5 500 000 i 2014 og satt av ytterligere kr. 5 000 000 til formålet 2015.

Lokaler for Teknisk Drift fra 1.7.14 blir behandlet som egen sak.

Rådmannen setter av 10 millioner kroner i en uspesifisert investeringspost – som henger sammen med den usikkerhet som ennå knytter seg til investeringsomfanget ved spesielt Kirkeng barnehage, Kirkeng skole, Skautun rehabiliterings- og omsorgssenter og framtidig lokalitet for Teknisk Drift.

Hvis det er rom til det, kan disse ressursene etter hvert også finansiere kjøp av aksjer i Rakkestad flyplass. Det ser rådmannen på som i hovedsak et politisk spørsmål.

Finansiering

Rakkestad kommune investerer som nevnt for kr. 95 410 000 i 2014 og kr. 367 940 000 i 2014 – 2017.

Det er en ambisiøs plan – der mesteparten av pengene – 232,5 millioner kroner går til barnehage-, skole- og helse- og omsorgsbygg.

Rakkestad kommune har små finansielle reserver, og er av den grunn avhengig av stor låneopptak for å skaffe sin investeringskapital til veie. Det øker i første omgang den langsiktige lånegjelden, og deretter de årlige renter og avdrag på disse forpliktelsene. Den økonomiske handlefrihet blir svekket – hvilket medfører at kommunen har mindre penger å bruke på barnehage, skole, helse og omsorg og andre oppgaver.

Låneopptak er beregnet til 230 millioner kroner i 2014 – 2017. Det er i samme størrelsesorden som i budsjett 2013 og økonomiplan 2013 – 2016 (222 millioner kroner).

Rakkestad kommune har høy andel faste renter på sine langsiktige lån – for på denne måten å ha forutsigbarhet og økonomisk stabilitet i sin virksomhet. Sårbarheten for renteøkninger blir ikke så stor.

Rådmannen legger opp til å realisere aktiva for 12,5 millioner kroner i 2014 og 33 millioner kroner i 2014 – 2017. I første omgang er det leiligheter i Bygdetunet Borettslag (åtte enheter) og Skaun Borettslag (seks enheter) som er tenkt solgt. Det er gjort større forberedelser av dette programmet i høst.

Statlige investeringstilskudd og momsrefusjoner er satt opp med det kommunen kan forvente å hente ut av ordningene i perioden.

Del 4

Oversikter, obligatoriske skjemaer, selvkostberegninger o.l.

Driftsbudsjett – sammendrag

Nedenfor vises driftsbudsjettet presentert på hovedområder. Sum fellesinntekter viser hvor mye penger som fordeles, og derigjennom hvilke bevilgninger som gis de ulike driftsseksjonene. Denne oversikten er tilpasset Rakkestad kommunes interne budsjettoppfølgingsystem, samt gjeldende rapporteringsstruktur til politisk myndighet.

Fellesinntekter / Fellesutgifter	Regnskap	Budsjett	Budsjett	Budsjett	Budsjett	Budsjett
	2012	2013	2014	2015	2016	2017
Seksjonsramme	-366 914	-381 166	-415 126	-429 800	-445 085	-460 435
<i>Herav:</i>						
Skatteinntekter	-146 560	-162 458	-163 062	-168 300	-175 200	-182 150
Rammetilskudd	-225 346	-235 571	-251 808	-264 936	-275 189	-286 850
Eiendomsskatt	-11 621	-17 500	-27 550	-27 550	-27 550	-27 550
Utbytte	-3 231	-3 220	-3 235	-3 220	-3 220	-3 220
Amortiseringstilskudd	-2 679	-2 654	-2 736	-2 354	-2 354	-2 354
Integreringstilskudd	-3 038	-2 990	-2 039	-2 294	-2 694	-3 044
Renteinntekter	-4 037	-3 237	-3 006	-3 010	-3 010	-3 008
Renteutgifter	18 124	19 681	21 293	23 957	25 522	27 085
Avdrag	14 008	15 150	15 950	17 172	18 110	18 459
Avsetninger/Overføring til investering	-2 534	11 633	1 067	735	500	2 197
	-366 914	-381 166	-415 126	-429 800	-445 085	-460 435
Antall ansatte						
Antall årsverk		514,00	522,84			

Seksjoner og avdelinger	Regnskap	Budsjett	Budsjett	Budsjett	Budsjett	Budsjett
	2012	2013	2014	2015	2016	2017
Seksjonsramme	366 914	381 166	415 126	429 800	445 085	460 435
<i>Herav:</i>						
Fellesutgifter- og inntekter	-19 618	-30 701	-23 176	-20 889	-23 122	-25 306
Kommunikasjon og Service	24 948	22 688	22 180	22 465	23 306	24 147
Rådmannens team	18 133	29 936	27 025	29 548	30 472	31 365
Personal og økonomi	8 141	9 385	10 009	11 183	11 616	12 046
Nav	22 570	23 861	24 735	25 281	26 062	26 812
Skole	76 625	79 954	86 504	88 568	91 946	95 297
Barnehage	37 805	40 536	43 499	45 056	46 757	48 466
Kultur	8 786	9 409	9 916	9 957	10 307	10 651
Familiesenter	36 092	37 703	38 080	39 162	40 521	41 859
Skautun	37 888	40 811	44 980	44 864	46 678	48 481
Hjemmebaserte tjenester	42 282	43 081	46 047	46 093	47 856	49 617
BOAK	31 814	32 934	37 066	38 829	40 430	41 962
TML	32 952	33 571	40 363	41 615	44 010	46 630
Næringstiltak	2 858	2 065	2 105	2 149	2 195	2 238
Kirker og trossamfunn	5 638	5 933	5 793	5 919	6 051	6 170
Antall ansatte						
Antall årsverk		514,00	522,84			

Rammeområde Fellesutgifter- og fellesinntekter består av følgende poster i planperioden

Fellesutgifter- og fellesinntekter	2014	2015	2016	2017
Motpost avskrivinger	22 109	22 983	24 634	26 634
Bruk av disposisjonsfond	-1 210	-1 110	-1 160	-960
Overføring til investeringsregnskapet	1 210	1 110	1 160	960
Netto avsetninger til fond	1 067	2 094	1 512	1 328
Sum	23 176	20 889	23 122	25 306

Dette er poster som ikke tilhører seksjonsområdene, men som er direkte underlagt rådmannen som oppfølgingsområde.

Oversikt over innarbeidede driftstiltak

Driftsendringer - tiltak	2014	2015	2016	2017
Rådmannens team				
Reduksjon stilling strategisk nivå	-890	-890	-890	-890
Reduksjon 3 årsverk - jmf- prosjekt	-1 350	-1 350	-1 350	-1 350
Til dekning av tjenestevariasjoner 2014	3 500	3 500	3 500	3 500
Utgifter til eiendomsskattesaker	400	400	400	400
Statlig føring: utdanning av deltidsbrannvesen	82	0	0	0
Økonomi og personal				
Ta bort TULT-ordningen	-100	-100	-100	-100
Lærlinger kun i dagarbeid (kveld, natt og helg bortfaller)	-92	-92	-92	-92
Nav				
Endre satsen på VTA fra 37 % til minimumssatsen på 25 %	-340	-340	-340	-340
Skole				
Indeksregulert brukerbetaling SFO	-89	-89	-89	-89
Statlig føring: Ny 1/2-time valgfag 10. trinn	115	115	115	115
Barnehage				
Omdisponering av 60 % assistent, til kjøkkenassistent	-250	-250	-250	-250
Justert brukerbetaling i hht ny makspris 2014	-75	-75	-75	-75
Statlig føring: 2 barnehageopptak i året	342	342	342	342
Kultur				
Reduksjon tilskuddspost	-250	-250	-250	-250
Indeksregulert brukerbetaling Kulturskolen	-8	-8	-8	-8
Familiesenter				
Reduksjon stilling strategisk nivå	-864	-864	-864	-864
Statlig føring: Økt kommunal egenandel ved institusjonsplassering	160	160	160	160
Statlig føring: Styrking av helsestasjons- og skolehelsetjenesten	145	145	145	145
Statlig føring: Styrking av det kommunale barnevernet	130	130	130	130
Skautun				
Indeksregulert Matpriser	-81	-81	-81	-81
Hjemmebaserte tjenester				
Justert hjemmehjelpsatser etter statens regulativ	-25	-25	-25	-25
BOAK				
Økt dagaktivitetstilbud i BOAK	340	340	340	340
TML				
Indeksregulert husleier og andre leieobjekter	-600	-600	-600	-600
Indeksregulert G-beløp byggesak/Oppmåling	-56	-56	-56	-56
Kjøp av lokaler for å redusere leiekostnad	-1 100	-1 100	-1 100	-1 100
Fellesinntekter og Fellesutgifter				
Reduksjon i tilskudd til Kirkelig Fellesråd	-250	-250	-250	-250
Økt eiendomsskatt boliger til 4,75 o/oo	-8 750	-8 750	-8 750	-8 750
Økt eiendomsskatt andre eiendommer til 5,25 o/oo	-639	-639	-639	-639
Redusert rentekostnad sfa. Trekke ut tidspunkt for låneopptak	-800	-800	-800	-800
Sum driftsendringer - Tiltak	-11 395	-11 477	-11 477	-11 477

Investeringsbudsjett – sammendrag

Investeringer:	2014	2015	2016	2017	Sum
KLP, egenkapitalinnskudd,	1 000	1 000	1 000	1 000	4 000
Startlån, utlån,	5 000	5 000	5 000	7 500	22 500
Startlån, avdrag på utlån,	3 000	3 000	3 000	3 000	12 000
IKT, fellesutgifter,	1 560	1 560	1 560	1 560	6 240
IKT, skole,	500	500	500	500	2 000
IKT, PC'er på åttende trinn,	350	350	350	350	1 400
Kirkeng barnehage,	7 000	8 000	0	0	15 000
Kirkeng skole,	18 000	32 000	0	0	50 000
Os skole,	0	0	15 000	20 000	35 000
Bergenhus skole,	0	0	0	15 000	15 000
Os og Bergenhus skoler, utearealer	1 000	0	0	0	1 000
Rakkestad kulturskole,	0	0	2 000	6 000	8 000
Rakkestad familiesenter,	1 500	0	0	0	1 500
Skautun rehabiliterings- og omsorgssenter, Fiolen,	6 000	0	0	0	6 000
Skautun rehabiliterings- og omsorgssenter, hovedprosjekt,	8 000	27 500	32 500	0	68 000
Hjembaserte tjenester, omsorgsboliger,	0	0	20 000	22 500	42 500
Boliger for vanskeligstilte mennesker,	3 000	0	0	0	3 000
Lyngrabben tilrettelagte boliger,	2 000	9 000	0	0	11 000
Kommunale bygg, påkostninger,	1 000	1 000	1 500	1 500	5 000
Kjøp av aksjer, arealer og bygg,	15 000	0	0	0	15 000
Offentlig parkeringshus, Rakkestad sentrum,	5 500	5 000	0	0	10 500
Kommunale lekeplasser,	1 000	0	0	0	1 000
Kommunale veier og bruer,	2 000	1 500	2 000	2 000	7 500
Vann- og avløpsinvesteringer,	3 000	3 000	3 000	3 000	12 000
Udisponerte ressurser,	10 000	0	1 750	1 050	12 800
Sum investeringsutgifter	86 410	89 410	80 160	73 460	329 440
Finansiering:					
Ubundet kapitalfond,	1 250	1 500	1 000	1 000	4 750
Disposisjonsfond,	1 210	1 110	1 160	960	4 440
Lån,	65 000	65 000	50 000	50 000	230 000
Salgsinntekter,	12 500	8 000	7 500	5 000	33 000
Tilskudd,	1 850	7 800	16 500	15 000	41 150
Momsrefusjoner,	10 600	12 000	10 000	10 000	42 600
Mottatte avdrag på utlån,	3 000	3 000	3 000	3 000	12 000
Sum finansiering	95 410	98 410	89 160	84 960	367 940

Budsjettskjema 1A m/noter

Budsjettskjemaene er obligatoriske i både form og innhold. Budsjettet vedtas på grunnlag av budsjettskjema 1A, 1B, 2A og 2B.

Budsjettskjema 1A - drift	Regnskap 2012	Budsjett 2013	Budsjett 2014	Budsjett 2015	Budsjett 2016	Budsjett 2017
Skatt på inntekt og formue	146 560	162 458	163 062	168 300	175 200	182 150
Ordinært rammetilskudd	225 346	235 571	251 808	264 936	275 189	286 850
Skatt på eiendom	11 613	17 500	27 550	27 550	27 550	27 550
Andre direkte eller indirekte skatter	7	0	0	0	0	0
Andre generelle statstilskudd	8 188	5 644	4 775	4 648	5 048	5 398
Sum frie disponible inntekter	391 714	421 173	447 195	465 434	482 987	501 948
Renteinntekter og utbytte	6 270	6 310	6 089	6 074	6 074	6 074
Gevinst finansielle instrumenter (omløpsmidler)	162	160	160	160	160	160
Renteutg.,provisjoner og andre fin.utg.	18 127	19 681	21 293	23 957	25 522	27 086
Tap finansielle instrumenter (omløpsmidler)	0	0	0	0	0	0
Avdrag på lån	14 008	15 150	15 950	17 172	18 110	18 459
Netto finansinnt./utg.	-25 703	-28 361	-30 994	-34 895	-37 398	-39 311
Til dekning av tidligere regnsk.m. merforbruk	0	0	0	0	0	0
Til ubundne avsetninger	6 434	134	0	2 829	2 012	3 525
Til bundne avsetninger	2 945	3 111	1 892	47	69	99
Bruk av tidligere regnsk.m. mindreforbruk	6 434	0	0	0	0	0
Bruk av ubundne avsetninger	7 005	0	1 210	1 110	1 160	960
Bruk av bundne avsetninger	3 326	687	817	2 138	1 578	1 423
Netto avsetninger	7 387	-2 558	135	371	657	-1 241
Overført til investeringsbudsjettet	6 483	9 088	0	0	0	0
Til fordeling drift	366 914	381 166	415 126	429 800	445 085	460 435
Sum fordelt til drift (fra skjema 1B)	-360 358	-381 166	-415 126	-429 800	-445 085	-460 435
Mer/mindreforbruk	6 556	0	0	0	0	0

Note 1 – Skattegrunnlag og inntektsutjevningstilskudd

Rakkestad kommune budsjetterer med skatteinntekter og inntektsutjevning som anslått i statsbudsjettet for 2014.

Skatteinntekter	RNB 2013	2014	2015	2016	2017
Skatteinntekter i kroner	156 917	163 062	168 300	175 200	182 150
Skatteinntekter - prosentvis endring	7,07 %	3,92 %	3,21 %	4,10 %	3,96 %
Eiendomsskatt i kroner	17 500	27 550	27 550	27 550	27 550
Eiendomsskatt - prosentvis endring	0 %	57,42 %	0 %	0 %	0 %
Inntektsutjevningstilskudd i kroner	29 120	30 250	30 400	30 600	31 250
Inntektsutjevningstilskudd - prosentvis endring	7,20 %	3,88 %	0,50 %	0,65 %	2,12 %
Skatteinntekter og innt.utjevningstilskudd i kroner	186 037	193 312	198 700	205 800	213 400
Skatteinntekter og innt.utjevningstilsk- prosentvis endring	7,10 %	3,91 %	2,78 %	3,57 %	3,69 %

Note 2 – Fiskale inntekter

Rakkestad kommune har i 2014 budsjetterert eiendomsskatt tilsvarende 4,75 promille for boligeiendommer og 5,25 promille for andre eiendommer.

Note 3 – Generelle statstilskudd

Generelle statstilskudd	2014	2015	2016	2017
Integreringstilskudd	2039	2294	2694	3044
Investeringskompensasjon	2736	2353	2353	2353
<i>Herav: Skolebygg</i>	<i>412</i>	<i>354</i>	<i>354</i>	<i>354</i>
<i>Skautun</i>	<i>1017</i>	<i>874</i>	<i>874</i>	<i>874</i>
<i>Gudimhagen</i>	<i>271</i>	<i>233</i>	<i>233</i>	<i>233</i>
<i>Gudimstua</i>	<i>162</i>	<i>140</i>	<i>140</i>	<i>140</i>
<i>Skaun</i>	<i>413</i>	<i>355</i>	<i>355</i>	<i>355</i>
<i>Heggveien</i>	<i>59</i>	<i>51</i>	<i>51</i>	<i>51</i>
<i>Os skole</i>	<i>322</i>	<i>277</i>	<i>277</i>	<i>277</i>
<i>Ny sentrumsskole</i>	<i>80</i>	<i>69</i>	<i>69</i>	<i>69</i>

Anslaget er basert på signaler fra statsbudsjettet, departementene og annet materiell. Det er budsjettert med en kompensasjonsrente på 2,27 % i 2014 og 1,95 % resten av planperioden.

Til grunn for beregning av integreringstilskudd er det lagt inn en forutsetning om bosetting av 2-4 nye flyktninger i slutten av planperioden.

Note 4 – Utbytte fra selskaper

Det er budsjettert med utbytte fra Rakkestad energi AS med 3,16 millioner kroner. Det er ikke budsjettert utbytte fra Bankgården AS da rådmannen foreslår oppløsning av dette selskapet i 2014.

Note 5 – Bruk og avsetning bundne fond

Avsetning til bundne fond:	2014
Feiervesenet	
Vann	1180
Avløp	703
Slam	8
Sum avsetning til bundne fond	1891

Bruk av bunde fond:	2014
Rakkestad lokalsamling	175
Feiervesenet	6
Vann	0
Avløp	0
Viltfondet	6
Renovasjon	629
Sum bruk av bundne fond	816

Budsjettskjema 1B

	Regnskap 2012	Budsjett 2013	Budsjett 2014	Budsjett 2015	Budsjett 2016	Budsjett 2017
Til fordeling fra Skjema 1A	-360 358	-381 166	-415 126	-429 800	-445 085	-460 435

Budsjettskjema 1B - drift	Regnskap 2012	Budsjett 2013	Budsjett 2014	Budsjett 2015	Budsjett 2016	Budsjett 2017
Fellesutgifter- og inntekter	-19 618	-30 701	-23 176	-20 889	-23 122	-25 306
Kommunikasjon og Service	24 948	22 688	22 180	22 465	23 306	24 147
Rådmannens team	18 133	29 936	27 025	29 548	30 472	31 365
Personal og økonomi	8 141	9 385	10 009	11 183	11 616	12 046
Nav	22 570	23 861	24 735	25 281	26 062	26 812
Skole	76 625	79 954	86 504	88 568	91 946	95 297
Barnehage	37 805	40 536	43 499	45 056	46 757	48 466
Kultur	8 786	9 409	9 916	9 957	10 307	10 651
Familiesenter	36 092	37 703	38 080	39 162	40 521	41 859
Skautun	37 888	40 811	44 980	44 864	46 678	48 481
Hjemmebaserte tjenester	42 282	43 081	46 047	46 093	47 856	49 617
BOAK	31 814	32 934	37 066	38 829	40 430	41 962
TML	32 952	33 571	40 363	41 615	44 010	46 630
Næringstiltak	2 858	2 065	2 105	2 149	2 195	2 238
Kirker og trossamfunn	5 638	5 933	5 793	5 919	6 051	6 170
Sum fordelt til drift	366 914	381 166	415 126	429 800	445 085	460 435

Budsjettskjema 2A

Budsjettskjema 2A - investering	Regnskap 2012	Budsjett 2013	Budsjett 2014	Budsjett 2015	Budsjett 2016	Budsjett 2017
Investeringer i anleggsmidler	78 275	74 850	86 410	89 410	80 160	73 460
Utlån og forskutteringer	7 078	10 920	6 000	6 000	6 000	8 500
Avdrag på lån	2 105	3 200	3 000	3 000	3 000	3 000
Dekning av tidligere års udekket	0	0	0	0	0	0
Avsetninger	2 476	0	0	0	0	0
Årets finansieringsbehov	89 933	88 970	95 410	98 410	89 160	84 960
Finansiert slik:						
Bruk av lånemidler	71 978	55 000	65 000	65 000	50 000	50 000
Inntekter fra salg av anleggsmidler	1 617	10 600	12 500	8 000	7 500	5 000
Tilskudd til investeringer	4 956	10 500	1 850	7 800	16 500	15 000
Mottatte avdrag på utlån og refusjoner	3 665	3 200	3 000	3 000	3 000	3 000
Andre inntekter	36	0	0	0	0	0
Sum ekstern finansiering	82 251	79 300	82 350	83 800	77 000	73 000
Overført fra driftsbudsjettet	6 483	9 088	0	0	0	0
MVA.kompensasjon	0	0	10 600	12 000	10 000	10 000
Bruk av tidligere års udisponert	0	0	0	0	0	0
Bruk av avsetninger	1 200	582	2 460	2 610	2 160	1 960
Sum finansiering	89 933	88 970	95 410	98 410	89 160	84 960
Udekket/udisponert	0	0	0	0	0	0

Budsjettskjema 2B

	Regnskap 2012	Budsjett 2013	Budsjett 2014	Budsjett 2015	Budsjett 2016	Budsjett 2017
Til fordeling fra Skjema 2A	78 275	74 850	86 410	89 410	80 160	73 460

Budsjettskjema 2B - Investering	Regnskap 2012	Budsjett 2013	Budsjett 2014	Budsjett 2015	Budsjett 2016	Budsjett 2017
Økonoi, lønns- og personalsystem	692	250	0	0	0	0
IKT, fellesutgifter,	1 695	1 500	1 560	1 560	1 560	1 560
IKT, skole,	536	950	500	500	500	500
IKT, PC'er på åttende trinn,	200	0	350	350	350	350
Rakkestad Ungdomsskole	13 006	0	0	0	0	0
Byggekløssen barnehage	3 190	0	0	0	0	0
Rakkestad Kulturhus	12 504	4 500	0	0	0	0
Fladstad barnehage	0	250	0	0	0	0
Skautun, Lyngen	6 457	0	0	0	0	0
Telefoniprojekt	106	0	0	0	0	0
Omsorgsboliger Helsehusveien	2 803	0	0	0	0	0
Kolbjørnsviksjøen badeplass	229	0	0	0	0	0
Gang og sykkelsti prestegårdsskogen	443	0	0	0	0	0
Kontortiltak leger og egne kontorer	5 123	0	0	0	0	0
Kjøp av bil hjemmebasert tjeneste	355	0	0	0	0	0
Kjøp av utleieboliger	4 047	2 500	0	0	0	0
Harlemhaugen boligområde	0	2 000	0	0	0	0
Kjøp av ElleMelle barnehage	4 697	0	0	0	0	0
Gangvei Rudskogen	298	0	0	0	0	0
Investeringsstilskudd Kirkelig Fellesråd	1 019	0	0	0	0	0
Erstatning Prestegårdsskogen	512	0	0	0	0	0
Salg av eiendommer	104	0	0	0	0	0
Prestegårdsskogen boligområde	0	7 000	0	0	0	0
Kirkeng barnehage,	506	7 500	7 000	8 000	0	0
Kirkeng skole,	187	8 000	18 000	32 000	0	0
Os skole,	3 946	500	0	0	15 000	20 000
Buss/Bil BOAK	0	500	0	0	0	0
Bergenhus skole,	0	0	0	0	0	15 000
Os og Bergenhus skoler, utearealer	0	0	1 000	0	0	0
Rakkestad kulturskole,	0	0	0	0	2 000	6 000
Rakkestad familiesenter,	4 100	19 500	1 500	0	0	0
Skautun rehabiliterings- og omsorgssenter, Fiolen,	0	0	6 000	0	0	0
Skautun rehabiliterings- og omsorgssenter, bolig	0	1 000	0	0	0	0
Skautun rehabiliterings- og omsorgssenter, hovedj	535	7 500	8 000	27 500	32 500	0
Hjembaserte tjenester, omsorgsboliger,	0	0	0	0	20 000	22 500
Boliger for vanskeligstilte mennesker,	0	0	3 000	0	0	0
Lyngrabben tilrettelagte boliger,	0	0	2 000	9 000	0	0
Kommunale bygg, påkostninger,	2 388	1 000	1 000	1 000	1 500	1 500
Kjøp av aksjer, arealer og bygg,	0	0	15 000	0	0	0
Offentlig parkeringshus, Rakkestad sentrum,	0	0	5 500	5 000	0	0
Kommunale lekeplasser,	249	400	1 000	0	0	0
Kommunale veier og bruer,	5 603	3 000	2 000	1 500	2 000	2 000
Vann- og avløpsinvesteringer,	2 791	7 000	3 000	3 000	3 000	3 000
Udisponerte ressurser,	-46	0	10 000	0	1 750	1 050
Sum investering i bygninger og anlegg	78 275	74 850	86 410	89 410	80 160	73 460

Økonomisk oversikt drift

Økonomisk oversikt drift	Regnskap 2012	Budsjett 2013	Budsjett 2014	Budsjett 2015	Budsjett 2016	Budsjett 2017
Driftsinntekter						
Brukerbetalinger	22 420	21 618	22 887	23 676	24 126	24 577
Andre salgs- og leieinntekter	51 294	55 928	55 768	52 651	54 503	55 983
Overføringer med krav til motytelse	80 589	47 629	33 743	34 309	34 839	35 354
Rammetilskudd	225 346	235 571	251 808	264 936	275 189	286 850
Andre statlige overføringer	8 188	5 644	4 775	4 648	5 048	5 398
Andre overføringer	313	129	129	129	129	129
Skatt på inntekt og formue	146 560	162 458	163 062	168 300	175 200	182 150
Eiendomsskatt	11 613	17 500	27 550	27 550	27 550	27 550
Andre direkte og indirekte skatter	7	0	0	0	0	0
Sum driftsinntekter	546 329	546 477	559 722	576 198	596 583	617 991
Driftsutgifter						
Lønnsutgifter	273 514	282 959	288 047	297 370	308 620	319 811
Sosiale utgifter	69 289	74 615	83 572	84 704	87 911	91 102
Kjøp av varer og tj som inngår i tj.produksjon	83 391	65 326	68 656	69 847	71 388	72 805
Kjøp av tjenester som erstatter tj.produksjon	54 706	56 378	59 419	61 138	62 576	63 954
Overføringer	37 001	30 910	31 417	30 961	31 638	32 254
Avskrivninger	21 847	19 202	22 109	22 983	24 634	26 634
Fordeelte utgifter	-3 146	-3 747	-3 489	-3 489	-3 489	-3 489
Sum driftsutgifter	536 602	525 642	549 732	563 514	583 278	603 070
Brutto driftsresultat	9 727	20 835	9 990	12 685	13 305	14 920
Finansinntekter						
Renteinntekter og utbytte	6 270	6 310	6 089	6 074	6 074	6 074
Gevinst på finansielle instrumenter (omløpsmidler)	162	160	160	160	160	160
Mottatte avdrag på utlån	57	170	170	170	170	170
Sum eksterne finansinntekter	6 489	6 640	6 419	6 404	6 404	6 404
Finansutgifter						
Renteutgifter og låneomkostninger	18 127	19 681	21 293	23 957	25 522	27 086
Tap på finansielle instrumenter (omløpsmidler)	0	0	0	0	0	0
Avdrag på lån	14 008	15 150	15 950	17 172	18 110	18 459
Utlån	274	200	200	204	208	212
Sum eksterne finansutgifter	32 409	35 031	37 443	41 333	43 840	45 757
Resultat eksterne finanstransaksjoner	-25 921	-28 391	-31 024	-34 929	-37 436	-39 353
Motpost avskrivninger	21 847	19 202	22 109	22 983	24 634	26 634
Netto driftsresultat	5 653	11 646	1 075	738	503	2 201
Interne finanstransaksjoner						
Bruk av tidligere års regnsk.m. mindreforbruk	6 434	0	0	0	0	0
Bruk av disposisjonsfond	7 005	0	1 210	1 110	1 160	960
Bruk av bundne fond	3 326	687	817	2 138	1 578	1 423
Bruk av likviditetsreserve	0	0	0	0	0	0
Sum bruk av avsetninger	16 766	687	2 027	3 248	2 738	2 383
Overført til investeringsregnskapet	6 483	9 088	1 210	1 110	1 160	960
Dekning av tidligere års regnsk.m. merforbruk	0	0	0	0	0	0
Avsatt til disposisjonsfond	6 434	134	0	2 829	2 012	3 525
Avsatt til bundne fond	2 945	3 111	1 892	47	69	99
Avsatt til likviditetsreserven	0	0	0	0	0	0
Sum avsetninger	15 862	12 333	3 102	3 986	3 241	4 584
Regnskapsmessig mer/mindreforbruk	6 556	0	0	0	0	0

Økonomisk oversikt investering

Økonomisk oversikt Investering	Regnskap 2012	Budsjett 2013	Budsjett 2014	Budsjett 2015	Budsjett 2016	Budsjett 2017
Inntekter						
Salg av driftsmidler og fast eiendom	1 617	10 600	12 500	8 000	7 500	5 000
Andre salgsinntekter	36	0	0	0	0	0
Overføringer med krav til motytelse	0	0	0	0	0	0
Statlige overføringer	2 133	10 500	1 850	7 800	16 500	15 000
Andre overføringer	2 823	0	0	0	0	0
Renteinntekter og utbytte	0	0	0	0	0	0
Sum inntekter	6 608	21 100	14 350	15 800	24 000	20 000
Utgifter						
Lønnsutgifter	353	50	0	0	0	0
Sosiale utgifter	58	0	0	0	0	0
Kjøp av varer og tj som inngår i tj.produksjon	64 686	63 440	86 410	89 410	80 160	73 460
Kjøp av tjenester som erstatter tj.produksjon	308	0	0	0	0	0
Overføringer	12 362	11 360	0	0	0	0
Renteutgifter og omkostninger	507	0	0	0	0	0
Fordeelte utgifter	0	0	0	0	0	0
Sum utgifter	78 275	74 850	86 410	89 410	80 160	73 460
Finansstransaksjoner						
Avdrag på lån	2 105	3 200	3 000	3 000	3 000	3 000
Utlån	6 178	10 000	5 000	5 000	5 000	7 500
Kjøp av aksjer og andeler	900	920	1 000	1 000	1 000	1 000
Dekning av tidligere års udekket	0	0	0	0	0	0
Avsatt til ubundne investeringsfond	0	0	0	0	0	0
Avsatt til bundne investeringsfond	2 476	0	0	0	0	0
Avsatt til likviditetsreserve	0	0	0	0	0	0
Sum finansieringstransaksjoner	11 659	14 120	9 000	9 000	9 000	11 500
Finansieringsbehov	83 325	67 870	81 060	82 610	65 160	64 960
Dekket slik:						
Bruk av lån	71 978	55 000	65 000	65 000	50 000	50 000
Salg av aksjer og andeler	0	0	0	0	0	0
Mottatte avdrag på utlån	3 665	3 200	3 000	3 000	3 000	3 000
Overført fra driftsbudsjettet	6 483	9 088	0	0	0	0
MVA-kompensasjon	0	0	10 600	12 000	10 000	10 000
Bruk av tidligere års udisponert	0	0	0	0	0	0
Bruk av disposisjonsfond	1 104	0	1 210	1 110	1 160	960
Bruk av bundne driftsfond	96	0	0	0	0	0
Bruk av ubundne investeringsfond	0	582	1 250	1 500	1 000	1 000
Bruk av bundne investeringsfond	0	0	0	0	0	0
Bruk av likviditetsreserve	0	0	0	0	0	0
Sum finansiering	83 325	67 870	81 060	82 610	65 160	64 960
Udekket/udisponert	0	0	0	0	0	0

Selvkostberegninger

Selvkostberegning vann, avløp, slam, renovasjon og feiing

Grunnlag kommunale avgifter vann:

Inntekter/kostnader	2014	2015	2016	2017
Direkte kostnader	6 455 963	6 503 714	6 691 938	6 874 735
Kalkulatoriske avskrivninger	990 000	980 000	1 030 000	1 063 000
Kalkulatoriske renter	408 800	422 300	484 200	565 900
Indirekte kostnader	295 802	301 718	307 752	313 907
Sum kostnader	8 150 565	8 207 732	8 513 890	8 817 542
Kommunale avgifter	9 210 409	7 873 701	8 092 137	8 317 126
Andre inntekter	120 867	123 284	125 702	128 118
Sum inntekter	9 331 276	7 996 985	8 217 839	8 445 244
Resultat	1 180 711	-210 747	-296 051	-372 298

Grunnlag kommunale avgifter avløp:

Inntekter/kostnader	2014	2015	2016	2017
Direkte kostnader	7 514 226	7 590 625	7 798 624	8 012 813
Kalkulatoriske avskrivninger	2 273 000	2 232 000	2 226 000	2 259 000
Kalkulatoriske renter	1 512 000	1 517 000	1 601 000	1 703 000
Indirekte kostnader	304 190	310 274	316 480	322 809
Sum kostnader	11 603 416	11 649 899	11 942 104	12 297 622
Kommunale avgifter	12 221 371	10 331 089	11 217 031	11 715 699
Andre inntekter	84 975	86 675	88 374	90 074
Sum inntekter	12 306 346	10 417 764	11 305 405	11 805 773
Resultat	702 930	-1 232 135	-636 699	-491 849

Grunnlag kommunale avgifter slam:

Inntekter/kostnader	2014	2015	2016	2017
Direkte kostnader	2 780 676	2 827 858	2 894 305	2 956 044
Kalkulatoriske avskrivninger	30 000	30 000	30 000	30 000
Kalkulatoriske renter	10 000	10 000	10 000	10 000
Indirekte kostnader	121 015	123 435	125 904	128 422
Sum kostnader	2 941 691	2 991 293	3 060 209	3 124 466
Kommunale avgifter	2 950 000	3 038 500	3 129 655	3 223 545
Sum inntekter	2 950 000	3 038 500	3 129 655	3 223 545
Resultat	8 309	47 207	69 446	99 079

Grunnlag kommunale avgifter renovasjon:

<u>Inntekter/kostnader</u>	2014	2015	2016	2017
Direkte kostnader	8 328 998	8 460 406	8 662 986	8 852 072
Kalkulatoriske avskrivninger	262 000	250 000	207 000	161 000
Kalkulatoriske renter	56 500	49 800	44 300	38 960
Indirekte kostnader	240 614	245 426	250 335	255 341
Sum kostnader	8 888 112	9 005 632	9 164 621	9 307 373
Kommunale avgifter	7 145 965	7 360 344	7 581 154	7 808 589
Andre inntekter	1 113 201	1 135 465	1 157 730	1 179 993
Sum inntekter	8 259 166	8 495 809	8 738 884	8 988 582
Resultat	-628 946	-509 823	-425 737	-318 791

Grunnlag kommunale avgifter feiing:

<u>Inntekter/kostnader</u>	2014	2015	2016	2017
Direkte kostnader	1 056 882	1 054 125	1 088 758	1 123 183
Kalkulatoriske avskrivninger	46 029	46 029	46 029	46 029
Kalkulatoriske renter	11 327	10 162	9 167	7 988
Indirekte kostnader	59 313	60 499	61 709	62 944
Sum kostnader	1 173 551	1 170 816	1 205 664	1 240 144
Kommunale avgifter	1 167 000	1 167 000	1 167 000	1 167 000
Sum inntekter	1 167 000	1 167 000	1 167 000	1 167 000
Resultat	-6 551	-3 816	-38 664	-73 144

Del 5

Vedlegg

VEDLEGG 1: Priser for kommunale varer og tjenester

Det fastsettes følgende priser som gjelder fra 1. januar 2014.

1. Betalingssetser for opphold i kommunale barnehager og skolefritidsordning

a) Barnehage

Plass	Opphold pr. mnd.	Matpenger pr. mnd.
Heldagsplass – 100 %	Kr. 2.360	Kr. 300
Deltidsplass – 80 %	Kr. 2.147	Kr. 250
Deltidsplass – 60 %	Kr. 1.620	Kr. 200
Deltidsplass – 50 %	Kr. 1.408	Kr. 175
Deltidsplass – 40 %	Kr. 1.134	Kr. 150
Enkelt dager – per dag	Kr. 167	

Søskenmoderasjon:

Iht. forskrift om foreldrebetaling i barnehager § 3, gis foreldre/foresatte minimum 30 % søskenmoderasjon i foreldrebetalingen for 2. barn og minimum 50 % for 3. eller flere barn. Moderasjonen skal omfatte søsken som bor fast sammen. Reduksjon skal tilbys også i de tilfeller søsknene går i forskjellige barnehager innen samme kommune.

Rakkestad kommune tar selvkost på mat og matservering i barnehager – noe som utgjør kr 100,- pr. barn pr. måned fra 01.01.2014.

b) Skolefritidsordning (SFO)

Plass	Opphold pr. mnd.	Matpenger pr. mnd.
Heldagsplass – 100 %	Kr. 2.190	Kr. 200
Deltidsplass – 80 %	Kr. 1.975	Kr. 165
Deltidsplass – 60 %	Kr. 1.515	Kr. 125
Deltidsplass – 40 %	Kr. 1.050	Kr. 80
Ekstra dager *	Kr. 155	

*Note 1:

Ekstra dager: En dag før og etter skolen. Gjelder kun for de som allerede har plass i SFO.

Søskenmoderasjon:

Iht. Rakkestad kommunes vedtekter for skolefritidsordning § 9, er det full pris for 1 barn. Fra 2. barn gis det 30 % reduksjon. Fra og med 3. barn gis det 50 % reduksjon. Reduksjonen regnes av den minste plassen. Hvis søsken har lik type plass, reduseres betalingen for den eldste.

2. Billettpriser på badet

a)	Barnebilletter	Kr 25
b)	Voksenbilletter	Kr 50
c)	Honørbilletter	Kr 25
d)	Skoleelev tom. videregående skole	Kr 25
e)	Klippekort I (inntil 12 klipp)	Kr 250
f)	Klippekort II (inntil 24 klipp)	Kr 500

3. Elevkontingent ved kulturskolen

Helårskontingent: Kr 2.215

Søskenmoderasjon:

Familier med 2 elever ved musikkskolen får 10 % reduksjon i foreldrebetalingen for elev 2, 20 % reduksjon for elev 3 osv.

4. Kino

a)	Barnebilletter	Kr 60-100
b)	Honnørbilletter	Kr 60-100
c)	Voksenbilletter	Kr 80-120
d)	Hefter barnebilletter og honør (5 billetter)	Kr 340
e)	Hefter voksenbilletter (5 billetter)	Kr 400

Hefter kan ikke benyttes ved premierer.

5. Andre priser

Båtutleie Frøne – per dag	Kr 105,-
Båtutleie Frøne – per weekend	Kr 210,-
Jaktkort kommunale skoger – per dag	Kr 180,-
Fiskekart	Kr 20,-
Turkart Østfold (hele settet)	Kr 105,-
Turkart Østfold (per del)	Kr 25,-
Leie kunstgressbanen – per time inkl. garderobe	Kr 775,-

Alle priser er inkl. mva.

6. Husleie kommunale boliger

Husleie justeres med utviklingen i Statistisk Sentralbyrås konsumprisindeks fra oktober 2012 – oktober 2013.

7. Leie kommunale utleielokaler

Utleiepriser	Pris
<i>Kinosal m/scene og garderobe</i>	
Lag og foreninger i Rakkestad	10% av billettinntekter, min. kr 2 000,-
Profesjonelle grupper	10% av billettinntekter, min. kr 3 000,-
Næringsliv, annen offentlig virksomhet	10% av billettinntekter, min. kr 4 000,-
Garderobe bak kinosal	kr 600,-
<i>Festsal</i>	
Lag og foreninger i Rakkestad	10% av billettinntekter, min. kr 2 000,-
Profesjonelle grupper	10% av billettinntekter, min. kr 3 000,-
Næringsliv, annen offentlig virksomhet	10% av billettinntekter, min. kr 4 000,-
<i>Festsal - arrangement med eget ordensvern</i>	
Lag og foreninger i Rakkestad	Kr 4 000,-
Profesjonelle grupper	Kr 5 000,-
Næringsliv, annen offentlig virksomhet	Kr 6 000,-
Spisesal kulturhuset	Kr 1 000,-
Kommunestyresal	Kr 1 000,-
Formannskapssal	Kr 500,-
Grupperom 1 og 2 kulturhuset	Kr 200,-
Auditoriet Os skole	Kr 415,-
Bergarhus skole - midtrommet	Kr 415,-
Bergarhus skole – midtrom og auditoriet	Kr 620,-

I tillegg til utleiepris kommer kostnad for tilsyn på kr 320,- per time.
Dette gjelder både arrangement og øvelser.

For arrangementer som krever eget ordensvern tilkommer kommunale ordensvern i prisen.
Det er ved slike arrangementer ikke tillegg for tilsyn.

Andre utleielokaler:

Aktivitetshuset	Kr 620,-
Gymsaler/klasserom skoler – enkelt ukedag	kr. 415,-
Gymsaler/klasserom skoler – helger	kr. 520,-

8. Egenbetaling for hjembaserte tjenester

Betaling for praktisk bistand – daglige gjøremål er i forhold til husstandens samlede inntekt (alminnelig inntekt inklusiv aksjeutbytte før særfradrag). Det er den siste offentlige ligningen som blir lagt til grunn ved beregningen. Har det skjedd endringer i økonomien kan dette legges til grunn ved henvendelse til Rakkestad kommune.

Tak på egenbetaling

1 G = kr 85.245,-

Antall G	Alm. Inntekt før særfradrag	Tak på egenbet. Pr år	Betaling pr. mnd
Inntill 1 G	Kr 0 - 85.245,-	0	0
1 G - 2 G	Kr 85245,- - 170.490,-	2 160	180
2 G - 3 G	Kr 170.490,- - 255.735,-	11 760	980
3 G - 4 G	Kr 255.735,- - 340.980,-	19 800	1 650
4 G - 5 G	Kr 340.980,- - 426.225,-	27 480	2 290
5 G og over	Kr 426.225,- og mer	35 160	2 930

G reguleres 1. mai hvert år.

Betalingsalternativer: Taket delt på 12 måneder eller kr 332,- per time.

De som har under 2 G i inntekt skal ikke betale mer enn kr 180,- per mnd. i hjemmehjelp og trygghetsalarm til sammen.

Priser matombringning til hjemmeboende og ved helse/velferdssentrene:

Abonnement full pensjon	Kr 3.000,- per mnd.
Abonnement middag m/dessert	Kr 1.950,- per mnd.
Middag med dessert (stykkepris)	Kr 80,-
Middag uten dessert (stykkepris)	Kr 70,-
Dessert	Kr 18,-
Frokost – stykkepris	Kr 35,-
Kveldsmat – stykkepris	Kr 35,-
Påsmurt – stykkepris	Kr 8,-
Kaffe – liten kanne (1/2 liter)	Kr 13,-
Kaffe – medium kanne	Kr 35,-
Kaffe – stor kanne	Kr 55,-

9. Vederlag for opphold på Skautun rehabiliterings- og omsorgssenter

Dagopphold	Kr 74,- per døgn
Tidsbegrenset opphold i institusjon	Kr 142,- per døgn
Avlastningsplass for pårørende	Gratis
Avlastningsplass i turnus for pårørende	Gratis

Langtidsopphold og tidsbegrenset opphold i institusjon over 60 døgn:
Betaling etter inntekt, jfr. forskrift om egenbetaling i institusjon.

10. Egenbetaling andre tjenester

Montering av trygghetsalarm (engangsbeløp):	Kr 330,-
Kommunal trygghetsalarm:	Kr 270,- per mnd.
Privat trygghetsalarm:	Kr 130,- per mnd.
Vask av tøy	Kr 36,- per kg

11. Kommunale avgifter

a) Gebyr for vann og avløp

Engangsgebyr for tilknytning – jfr. lokal forskrift § 5:

Engangsgebyr (tilkoblingsgebyr) betales ved tilknytning til offentlig vann- og/eller avløpsledningsnett.

Tilkoblingsgebyr vann: kr. 3.000,-
Tilkoblingsgebyr avløp: kr. 5.000,-

Alle priser eks. mva.

Årsgebyr vann og avløp – jfr. lokal forskrift § 6:

Årsgebyret består av to deler, abonnementsgebyr (fast gebyr) og forbruksgebyr (fra vannmåler).

Abonnementsgebyr:

Abonnementsgebyret differensieres etter 5 brukerkategorier:

- Abonnementsgebyr for bolig med inntil 2 boenheter. Betaler en fast del.
- Abonnementsgebyr for fritidsbolig. Betaler en halv fast del.
- Abonnementsgebyr for bolig med mer enn 2 boenheter. Se tabell gjengitt nedenfor.
- Abonnementsgebyr for kombinasjonsbygg bolig/næring. Se tabell gjengitt nedenfor.
- Abonnementsgebyr for næringsbygg. Se tabell gjengitt nedenfor.

Bolig med mer enn 2 boenheter, kombinasjonsbygg og næringsbygg betaler abonnementsgebyr basert på forbruk etter følgende tabell:

Kategori	Årsforbruk	Antall faste deler
Kategori 1:	0 – 300 m ³	1
Kategori 2:	300 – 800 m ³	2
Kategori 3:	800 – 2500 m ³	3
Kategori 4:	2500 – 5000 m ³	6
Kategori 5:	5000 – 10000 m ³	10
Kategori 6:	10000 – 50000 m ³	15
Kategori 7:	> 50000 m ³	25

Abonnementsgebyr vann (en fast del): kr. 300,-
Abonnementsgebyr avløp (en fast del): kr. 500,-

Alle priser eks. mva.

Forbruksgebyr:

Forbruksgebyret baseres på faktisk vannforbruk (vannmåler) og pris pr. kubikkmeter. Avløpsmengde regnes lik vannmengde.

Forbruksgebyr vann: kr. 15,66 pr. kubikkmeter
Forbruksgebyr avløp: kr. 21,46 pr. kubikkmeter

Alle priser eks. mva.

Stipulert forbruk:

Forbruksgebyr basert på stipulert forbruk er i utgangspunktet ikke aktuelt da vannmåler er påbudt i Rakkestad kommune. Der korrekt forbruk fra vannmåler ikke forefinnes, for eksempel ved defekt måler, stipuleres forbruket. Normalt benyttes gjennomsnittsforkbruk fra tidligere år, men for boligabonnenter kan også tabell gjengitt nedenfor benyttes. Kommunen avgjør i hvert enkelt tilfelle, hvilken stipuleringsmetode som skal benyttes.

Bruksareal:	Stipulert vannforbruk
0 - 72 m ² :	vannforbruk 120 m ³
73 - 180 m ² :	vannforbruk 170 m ³
181 - 240 m ² :	vannforbruk 195 m ³
241 - 300 m ² :	vannforbruk 225 m ³
301 - 360 m ² :	vannforbruk 255 m ³
361 m ² og mer:	vannforbruk 310 m ³

Andre gebyrer:

Gebyr for midlertidig tilknytning – jfr. lokal forskrift § 9: kr. 1.000,-

Gebyr for manglende vannmåleravlesning – jfr. lokal forskrift § 4: kr. 1.000,-

Gebyr for kalibrering av vannmåler – jfr. lokal forskrift § 7: kr. 1.000,-

Alle priser eks. mva.

b) Gebyr for slamtømming

Slamtanker Kr 1.500,- (0 - 4 m³)
Slamtanker Kr 356,- (per m³ over 4 m³)
Innelukkede tanker Kr 1.456,- (0 - 3 m³)
Innelukkede tanker Kr 1.977,- (3,1 - 6 m³)
Innelukkede tanker Kr 356,- (per m³ over 6 m³)
Minirensanlegg Kr 2.010,- (0 - 4 m³)
Minirensanlegg Kr 2.488,- (4,1 - 7 m³)
Minirensanlegg Kr 356,- (per m³ over 7 m³)

Ovennevnte priser er ekskl. mva. Det kan innkreves et gebyr på kr 570,- ekskl. mva per fremmøte når slam-/septiktanken av praktiske grunner ikke kan tømmes.

c) Renovasjonsavgift (alle priser er uten mva.)

Ordinær renovasjonsavgift settes til **kr 2.103,-** ekskl. mva per stativ.

Abonnement med hjemmekomposteringsavtale **kr 1.683,-** ekskl. mva per stativ.

Abonnement med samarbeidsavtale **kr 1.683,-** ekskl. mva per stativ.

Abonnement med hjemmekompostering og samarbeidsavtale **kr 1.262,-** ekskl. mva per stativ.

Nytt renovasjonsstativ	Kr 1.280
Kompostbeholder – kompostbjørn	Kr 1.360
Kompostbeholder – biolan	Kr 2.052
Bøttesett (for oppbevaring av bark og matavfall)	Kr 156
Ekstra avfallssekker – selges v/Rakkestad servicekontor	Kr 24

d) Priser Kopla renovasjonsplass (alle priser er uten mva.)

Avfallsfraksjon	Pris per tonn
Grovavfall/næringsavfall til deponi	Kr 1.700
Sortert avfall	Kr 1.236
Papp	Kr 350
Papir	Kr 350
Trevirke	Kr 850
Jern/metall	Kr 232
Impregnert trevirke	Kr 2.100
Tippmasser som kan benyttes (mottas etter nærmere avtale)	Kr 20
Tippmasser som ikke kan benyttes	Kr 200
Leca, betong og lignende med armeringsjern og maling-/pussrester	Kr 1.700
Minstepris ved veiing	Kr 56

Levering av avfall fra næring:

Sortert avfall og avfall til deponi, iht. prisliste	Betales iht. vekt
Avfallssekker m/kommunens logo	Kr 0,00
Hageavfall (per m ³)	Kr 24,00

Farlig avfall, deklarerer på bedrift og faktura blir sendt direkte

Større mengder farlig avfall og EE-avfall, samt kuldemøbler fra næringsliv (kjøledisker) - som Kopla renovasjonsplass ikke har plikt til å ta imot* - henvises til regionale mottaksanlegg.

(* inntil 400 kg pr avfallsbesitter pr år.)

Levering av avfall fra husholdninger:

Personbil sortert avfall (avfall til gjenvinning - papir, jern, metall ol)	Kr 0,00
Personbil, stasjonsvogn, varebil, kombibil, bil m/henger	Betales iht. vekt
Avfallssekker m/kommunens logo	Kr 0,00
EE-avfall, kuldemøbler, farlig avfall*, hageavfall, jern og metall	Kr 0,00

(* gjelder også pcb vinduer og impregnert trevirke inntil 400 kg pr avfallsbesitter pr år.)

e) Feieravgift (alle priser uten mva)

For 1, 1 ½ og 2 etasjes bygg, per pipe	Kr 333,-
For 3 etasjes bygg, per pipe	Kr 398,-
For bygg høyere enn 3 etasjer, per pipe	Kr 510,-

12. Inndekningsgrad på kommunale avgifter

Kommunen følger prinsippet med 100 prosent inndekning av kommunale avgifter (vann, avløp, slam, renovasjon og feiing).

13. Betalingsregulativ for plansaker, utslippsaker og byggesaker m.m.

Gebyrene skal fastsettes slik at kommunen oppnår selvkost – se vedlegg 1a.

Gebyransatsene skal bygge på et grunnbeløp som settes til kr 640,-.

14. Betalingsregulativ for oppmåling

Gebyrene skal fastsettes slik at kommunen oppnår selvkost – se vedlegg 1b.

Gebyransatsene skal bygge på et grunnbeløp som settes til kr 640,-.

Vedlegg 1a: Betalingsregulativ for plansaker, utslippsaker og byggesaker m.m i Rakkestad kommune, Østfold

Kapittel 1 - Generelle bestemmelser

§ 1-1. Hjemmel

Med hjemmel i lokal forskrift vedtatt 22.03.2012 fastsettes dette gebyrregulativ av Rakkestad kommunestyre. Gebyrer for tjenester som ikke er lovpålagte er fastsatt etter selvkostprinsippet, jf. Kst. sak 36/06.

§ 1-2. Gyldighet

Dette regulativet er gyldig fra 01.01.2014 og frem til nytt gebyrregulativ fastsettes/revideres av kommunestyret. Gebyr beregnes etter de satser som gjelder på det tidspunkt fullstendig søknad, tilleggssøknad, planforslag og/eller annen bestilling foreligger.

§ 1-3. Grunnbeløp (G)

Grunnbeløp (G) for utregning av gebyr fastsettes av kommunestyret. Eventuelle kostnader til andre myndigheters behandling, så som arkeologiske registreringer kommer i tillegg til disse gebyrene. Det samme gjelder kostnader med undersøkelser av grunnforhold, rasfare mv. og miljøforhold.

§ 1-4. Betalingsbestemmelser

Den som får utført tjenester etter dette regulativ skal betale gebyr. Regning for gebyr blir sendt ut like etter/med at fullstendig søknad, tilleggssøknad, planforslag og/eller bestilling foreligger. Ved for sen betaling tilkommer purregebyr. Etter nytt forfall sendes kravet til innfordring. Det kan kreves at gebyr skal være betalt før arbeidet med saken settes i gang.

For byggesaksbehandling sendes gebyr når vedtak er fattet. Hvert enkelt forvaltningsvedtak for byggesak belastes iht. gjeldende bestemmelse i kapittel 4.

§ 1-5. Søknader som avslås eller hvor tiltaket/planen ikke blir gjennomført

Gebyret blir det samme uavhengig av om vedtaket innebærer tillatelse, avslag eller om tiltaket ikke blir gjennomført.

§ 1-6. Redusert gebyr

Når særlige grunner foreligger, kan administrasjon etter søknad redusere gebyret. Med betegnelsen særlige grunner menes det her bl.a. tilfeller der gebyret er åpenbart urimelig i forhold til de prinsipper som er lagt til grunn og i forhold til det arbeidet og de kostnadene som kommunen har hatt. En søknad om redusert gebyr må sendes Rakkestad kommune innen 3 uker etter at vedtak er fattet.

§ 1-7. Ulovlig igangsetting

Settes et tiltak i gang før de nødvendige tillatelser foreligger, eller uten at den lovlige prosedyren er fulgt, ilegges den ansvarlige et tilleggsgebyr på 50 % av tilsvarende det ordinære gebyret for den type saker.

Overtredelsesgebyr er hjemlet i PBL § 32-8.

§ 1-8. Klageadgang

Enkeltvedtak om fastsetting av gebyr etter dette regulativ kan påklages etter reglene i forvaltningsloven. Kommunens eget klageorgan er første klageinstans i den enkelte sak.

Kapittel 2 - Plansaker

§ 2-1. Søknad om dispensasjon fra arealplan (bebyggelsesplan, reguleringsplan, kommuneplanens arealdel):

1. Søknad som kan behandles administrativt etter delegering - Gebyr = 7 x G.
2. Søknad som må behandles av formannskapet - Gebyr = 12 x G.
3. Ved behandling av dispensasjonssøknader i henhold til kommuneplan, kommunedelplan, regulerings- eller bebyggelsesplaner betales gebyr for dispensasjonsbehandling. Søknad om tiltak etter PBL § 20 som først må behandles som dispensasjonssak medfører også ordinært gebyr etter dette regulativ.

§ 2-2. Søknad om mindre vesentlig endring i bebyggelsesplan eller reguleringsplan:

1. Søknad som må behandles av formannskapet - Gebyr = 12 x G.

§ 2-3. Forslag til bebyggelsesplan, reguleringsplan eller vesentlig endring av gjeldende bebyggelses- eller reguleringsplan

1. Vedtak om oppstart av planarbeid:

Når det kommer inn private reguleringsforslag jf. PBL § 12 som ikke er i samsvar med kommuneplan, skal formannskapet eller kommunestyret avgjøre om forslaget skal tas opp til videre behandling. For denne behandlinga skal det betales følgende gebyr:

12 x G

Annonse- og andre kostnader med bekjentgjøring av planarbeidet bekostes av forslagsstiller.

2. Videre behandling fra og med 1. gangs behandling i formannskapet (offentlig ettersyn) til og med egengodkjenning i kommunestyret, inkl. annonsekostnader:
 - a) For planer med størrelse 3 dekar eller mindre: 30 x G
 - b) For planer med størrelse 3 - 10 dekar: 50 x G
 - c) For planer med størrelse over 10 dekar: 65 x G

§ 2-4. Konsekvensutredninger (PBL kapittel 4. § 4-2)

For behandling av konsekvensutredninger der kommunen er ansvarlig myndighet, blir gebyrsats fastsatt etter nærmere vurdering/avtale. Gebyret skal fastsettes etter selvkostprinsippet. Det skal føres timeliste for arbeidet.

§ 2-5. Annet arbeid:

1. Alt planteknisk arbeid, rettelser, justeringer, omarbeidelser m.m., som må utføres på plankartet før planen godkjennes lagt ut til 1. gangs offentlig ettersyn, skal dekkes av den som fremmer planen. Hvis kommunen skal utføre disse arbeidene betales et gebyr på 2 x G pr. time.

Kapittel 3 - Utslippsak

§ 3-1. Søknad om utslippstillatelse for inntil 15 PE: Gebyr = 6 x G.

§ 3-2. Søknad om utslippstillatelse som overstiger 15 PE: Gebyr = 12 x G.

Kapittel 4 - Byggesak

§ 4-1. Søknad om tillatelse til tiltak etter PBL § 20-2

1. søknad om driftsbygninger i landbruket etter PBL § 20-2 a
0-500 kvm = 7G
501-800 kvm = 12G
800-1000 kvm (enkle landbruksbygg) = 18G
2. Pbl § 20-2c - søknad om midlertidige eller transportable bygninger - Gebyr = 7 x G.
3. Pbl § 20-2 a - søknad om mindre byggearbeid på bolig- /fritidseiendom - Gebyr = 7 x G.

§ 4-2. Søknad om tillatelse til tiltak etter Pbl 20-1

Hvor ikke annet fremgår er bruksareal (BRA) iht. NS 3940 beregningsgrunnlag for utregning av gebyr. Utstedelse av midlertidig brukstillatelse/ferdigattest vedtatt etter plan- og bygningsloven inngår i de forskjellige gebyrer.

1. PBL § 20-1a - søknad om tillatelse til tiltak til nybygg, tilbygg og påbygg for boliger, fritidsboliger og næringsbygg mv.:
 - a) Inntil 70 m² BRA – Gebyr = 10 x G.
 - b) 71 m² – 300 m² BRA – Gebyr = 20 x G.
 - c) 301 m² – 800 m² BRA – Gebyr = 25 G. Gebyr for areal > 800 m² er 25 x G. Hver påbegynte 100 m² BRA over 800 m² belastes med 3G.
 - d) Søknad om driftsbygninger i landbruket over 1000 m² etter PBL § 20-1 a – Gebyr = 25 x G. Hver påbegynte 100 m² BRA over 1100 m² BRA belastes med 3G. Eks: Driftsbygning på 1001 m² = 25 G i gebyr. Driftsbygning på 1101 m² = 28 G i gebyr.
2. PBL § 20-1a - varige konstruksjoner og anlegg
 - a) Tiltaksklasse 1 - Gebyr = 10 x G.
 - b) Tiltaksklasse 2 - Gebyr = 15 x G.
 - c) Tiltaksklasse 3 - Gebyr = 25 x G.

3. PBL § 20-1c- vesentlig fasadeendring, Gebyr = 7 x G.
4. PBL § 20-1b og j - vesentlig endring eller reparasjon på tiltak og plassering av midlertidige bygninger, konstruksjoner eller anlegg
 - Tiltaksklasse 1 – 10 x G
 - Tiltaksklasse 2 – 15 x G
 - Tiltaksklasse 3 – 25 x G
5. PBL § 20-1d- bruksendring eller vesentlig utvidelse/endring av tidligere drift på tiltak som nevnt under PBL § 20-1a
 - Tiltaksklasse 1 – 10 x G
 - Tiltaksklasse 2 – 15 x G
 - Tiltaksklasse 3 – 25 x G
6. PBL § 20-1e - riving av tiltak som nevnt under PBL § 20-1 a
 - Tiltaksklasse 1 – 10 x G
 - Tiltaksklasse 2 – 15 x G
 - Tiltaksklasse 3 – 25 x G
7. PBL § 20-1 f - Oppføring, endring eller reparasjon av bygningstekniske installasjoner
 - Tiltaksklasse 1 – 10 x G
 - Tiltaksklasse 2 – 15 x G
 - Tiltaksklasse 3 – 25 x G
8. PBL § 20-1 g- oppdeling eller sammenføring av bruksenheter i boliger - Gebyr = 10 x G.
9. PBL § 20-1 h og i - oppføring av innhegning mot veg, skilt eller reklameinnretninger o.l. - Gebyr = 7 x G.
10. PBL § 20-1 m - deling av eiendom eller bortfeste av enhet i mer enn 10 år.
 - a) Når grense er fastsatt i vedtatt arealplan - Gebyr = 4 x G.
 - b) Når grense ikke er fastsatt i vedtatt arealplan - Gebyr = 7 x G.
 - c) Ev. gebyr for behandling av dispensasjon/endring av plan kommer i tillegg.
11. PBL § 20-1 k- vesentlig terrenginngrep
 - a) Tiltaksklasse 1 - Gebyr = 10 x G.
 - b) Tiltaksklasse 2 - Gebyr = 15 x G.
 - c) Tiltaksklasse 3 - Gebyr = 25 x G.
12. PBL § 20-1 l anlegg av veg eller parkeringsplass
 - a) Tiltaksklasse 1 - Gebyr = 10 x G.
 - b) Tiltaksklasse 2 - Gebyr = 15 x G.
 - c) Tiltaksklasse 3 - Gebyr = 25 x G.
13. PBL § 21-1- forhåndskonferanse - Gebyr 0 x G.
14. PBL § 21-2 - søknad om rammetillatelse – gebyr som for pkt. 1 til 12. Avhengig av hva det søkes om.
15. PBL § 21-2 - søknad om igangsettingstillatelse (trinnvis behandling) For hver igangsettingstillatelse betales ett gebyr. Gebyr = 3 x G.
16. Utstedelse av midlertidig brukstillatelse/ferdigattest der tiltaket allerede er tatt i bruk – Gebyr = 3 G
17. Avslag på søknad til tiltak etter PBL § 20-1 ilegges gebyr tilsvarende halvparten av gebyret for godkjent søknad for tiltaket.
18. Ulovlighetsoppfølging.
For arbeider med ulovligheter betales det etter medgått tid. 1G per time.

§ 4-3. Godkjenning av foretak for ansvarsrett

1. PBL § 22-3 - søknad om lokal godkjenning av foretak for ansvarsrett
 - a) Første gangs godkjenning:
 - Tiltaksklasse 1 – 5 x G
 - Tiltaksklasse 2 – 7 x G
 - Tiltaksklasse 3 – 10 x G
 - b) Senere godkjenninger:
 - Tiltaksklasse 1 – 3 x G
 - Tiltaksklasse 2 – 5 x G
 - Tiltaksklasse 3 – 7 x G
2. PBL § 22-1 - søknad om godkjenning av ansvarsrett for foretak med sentral godkjenning:
 - Tiltaksklasse 1 – 0 x G
 - Tiltaksklasse 2 – 0 x G
 - Tiltaksklasse 3 – 0 x G
3. PBL SAK § 6-8 - søknad om personlig godkjenning for oppføring av bolig/fritidsbolig til eget bruk. Gebyr = 5 x G

§ 4-4. Endringer i forhold til gitte tillatelse eller registrert søknad

1. Søknad om endring i forhold til gitte tillatelse - Gebyr = 3 x G. per vedtak
2. Behandling/godkjenning av reviderte tegninger
 - Tiltaksklasse 1 – 3 x G
 - Tiltaksklasse 2 – 5 x G
 - Tiltaksklasse 3 – 8 x G

§ 4-5. Dispensasjoner fra bestemmelser i lov og forskrift (PBL § 7)

1. PBL § 7 - dispensasjonssøknad som kan behandles administrativ etter delegering Gebyr = 7 x G.
2. PBL § 7 - dispensasjonssøknad som må behandles av formannskapet Gebyr = 12 x G.

§ 4-6. Utstikking og kontrollmåling av plassering av tiltak

Dersom ansvarshavende i byggesak leier kommunen til å utføre plassering/innmåling/kontroll av tiltak. Utsetting av bygg består av minimum 1 hjørne og retningspel + ev. høydeutsett.

1. Første tiltak på eiendommen Gebyr = 7 x G.
2. Tillegg pr. tiltak når det utstikkes/innmåles flere tiltak samtidig på samme eiendom Gebyr = 2 x G.
3. Fra og med 2. gangs utstikking av samme tiltak - pr. tiltak Gebyr = 7 x G.

Dersom kommunens bygningsmyndighet har satt vilkår om at et tiltak skal utstikkes/plasseres/kontrolleres av kommunene selv, skal det ikke innkreves gebyr.

Vedlegg 1b: Betalingsregulativ etter Matrikkeloven - 2014

Dette betalingsregulativet er fastsatt i medhold av Matrikkelovens § 32 og forskrift av 26. juni 2009 nr. 864 til Matrikkeloven § 16.

Grunnbeløpet (G) i dette betalingsregulativet er det samme som grunnbeløpet i betalingsregulativet for byggesaker, plansaker, delingssaker, kartforretning, oppmåling m.m. i Rakkestad kommune.

Gebyrer for arbeider etter Matrikkeloven (lovens § 32, forskriftene § 16) fastsettes som følger:

A. Oppretting av ny matrikkelenhet.

A.1. Oppretting av ny grunneiendom og ny festegrunn som skal forbli selvstendig enhet:

$$\text{Gebyr} = 20 \times G$$

Dersom utarbeidet – selve oppmålingsforretningen med innmåling og utsetting av grensemerker – tar lengre tid enn 5 timer, betales 1,5 G pr. påbegynt time utover 5 timer i tillegg.

A.2 Oppretting av ny grunneiendom og ny festegrunn som i henhold til vedtak skal bli tilleggsareal til eksisterende matrikkelenhet og tilleggsarealer som blir behandlet i henhold til reglene om arealoverføring:

Areal 0 – 500 m ²	Gebyr = 8 x G
Areal 501 – 1000 m ²	Gebyr = 10 x G
Areal over 1000 m ²	Gebyr = 14 x G

Dersom utarbeidet – selve oppmålingsforretningen med innmåling og utsetting av grensemerker – for tilleggsarealer over 1000 m², tar lengre tid enn 5 timer, betales 1,5 G pr. påbegynt time utover 5 timer i tillegg.

A.3. Oppretting av ny grunneiendom og ny festegrunn over større sammenhengende arealer til landbruks-, idretts- eller friluftformål samt andre allmennyttige formål:

Uavhengig av areal betales det et grunnbeløp på 12 x G. Dersom utarbeidet – selve Oppmålingsforretningen med innmåling og utsetting av grensemerker - tar lengre tid enn 5 timer, betales 1,5 G pr. påbegynt time utover 5 timer i tillegg.

A.4 Oppretting av uteareal på eierseksjon:

Areal 0 – 250 m ²	Gebyr = 4 x G
Areal 251 – 1000 m ²	Gebyr = 6 x G
Areal over 1000 m ²	Gebyr = 10 x G

Det betales fullt gebyr for oppmåling av den første seksjonen på en grunneiendom, deretter innrømmes 30 % rabatt for hver av de neste seksjonene som skal opprettes på den samme grunneiendommen.

A.5 Oppretting av ny anleggseiendom:

Volum 0 – 2000 m³

Gebyr = 16 x G

Volum over 2000 m³

Gebyr = 16 x G + 1G pr. påbegynt 1000 m³

A.6 Oppretting av ny anleggseiendom som skal være tilleggsvolum til eksisterende anleggseiendom eller at volum skal overføres ved hjelp av arealoverføring:

Volum 0 – 250 m³

Gebyr = 10 x G

Volum 251 – 500 m³

Gebyr = 12 x G

Volum over 501 m³

Gebyr = 12 x G + 1G pr. 500 m³ i økning

A.7. Registrering av jordsameie:

Gebyr for registrering av eksisterende jordsameie betales etter medgått tid.

Minstesats 2 x G + 1G pr. time

B. Oppmåling av eksisterende eiendom.

B.1. Oppmåling av eksisterende eiendom der eiendomsgrensene ikke er oppmålt tidligere ved hjelp av koordinater:

B.1.1 Oppmåling av hele eiendommen:

Gebyr = 12 x G

Dersom utarbeidet – selve oppmålingsforretningen med innmåling og utsetting av grensemerker – tar lengre tid enn 5 timer, betales 1,5 G pr. påbegynt time utover 5 timer i tillegg.

B.1.2 Oppmåling av hele eiendommer som benyttes til landbruks-, idretts-, eller friluftsmål samt andre allmennyttige formål:

Uavhengig av areal betales det et grunnbeløp på 8 x G.

Dersom utarbeidet – selve oppmålingsforretningen med innmåling og utsetting av grensemerker – tar lengre tid enn 5 timer, betales 1,5 G pr. påbegynt time utover 5 timer i tillegg.

B.1.3 Oppmåling av del av eiendommen:

Inntil 3 grensepunkter

Gebyr = 6 x G

Deretter for hvert punkt

Gebyr = 1G

Dersom alle grensepunktene til eiendommen blir oppmålt, skal gebyret fastsettes etter pkt.

B.1.1.

D.4. Utstedelse av matrikkelbrev.

Matrikkelbrev inntil 10 sider kr. 175,-

Matrikkelbrev over 10 sider kr. 350,-

Gebyret er fastsatt av Statens Kartverk og vil bli regulert etter bestemmelse fra dem.

E. Betalingsbestemmelser, urimelig gebyr, tinglygingsgebyr m.m.

E.1. Betalingsbestemmelser.

Gebyr etter denne gebyrforskrift skal betales i henhold til faktura utstedt av kommunen. Fakturaen skal være betalt før saken blir matrikkelført og eventuelt sendt til tinglysing. I perioden fra fakturaen blir sendt ut og til den blir betalt, løper ikke tidsfristen i henhold til forskriftene § 18, andre avsnitt.

E.2. Fakturamottager.

Faktura utstedt etter reglene i denne gebyrforskrift skal betales av rekvirenten av forretningen. Gebyret kan rettes til andre dersom det er en avtale om dette.

E.3. Betaling av tinglygingsgebyr og eventuelt dokumentavgift.

I saker som skal tinglyses skal tinglygingsgebyret og dersom det er aktuelt også dokumentavgiften være betalt før saken blir sendt til tinglysing. Disse gebyrene vil framkomme som egne poster på fakturaen som nevnt under pkt. E.1.

E.4. Rabatt.

Dersom det blir søkt om og godkjent fradeling av flere nye eiendommer fra samme grunneiendom i en sak, innrømmes 30 % rabatt fra og med eiendom nummer to. Dette gjelder punktene A.1. og A.2 ovenfor.

E.5. Urimelig gebyr.

Dersom gebyret åpenbart er urimelig i forhold til de prinsipper som er lagt til grunn og det arbeidet og de kostnadene som kommunen har hatt, kan rådmannen eller den han/hun har gitt fullmakt, av eget tiltak fastsette et passende gebyr.

Fullmakts haver kan under de samme forutsetningene og på bakgrunn av en grunnlagt søknad fra den som har mottatt kravet om betaling av gebyr, fastsette et redusert gebyr

