

Rakkestad kommune

MØTEPROTOKOLL

Fast Byggekomité

Sted: Kulturhuset, Formannskapssalen
Dato: 08.02.2013
Tid: 10.00 – 11.45

Til stede på møtet:

Møteleder: John Thune (Krf)

Medlemmer: Dagfinn Sørtorp (Sp), Ida Bremnes (Ap), Hanne Bull Fladstad (H),
Hovedverneombud Sigrun Brigtsen, Rådmann Alf Thode Skog,
Kommunalsjef Jon Ådalen

Forfall: Ingen

Varamedlemmer: Ingen

Administrasjonen: Seksjonsleder Barnehage Anne Grethe Schau
May-Britt Lunde Nordli, møtesekretær

Andre: Arkitekt Jon Tore Grimsrud

Behandlede saker: F.o.m sak 5/13 - t.o.m. sak 5/13

Protokoll sendt til: Medlemmer, varamedlemmer, ordfører, rådmann, kommunalsjefer,
revisjon, kontrollutvalget

Merknader: Kirkeng skole – nybygg - Prosjektet avventes inntil Kultur- og
oppvekstutvalget har vedtatt elevprognoser for Kirkeng skolekrets.

Neste møte 22.3.13 i Fast byggekomité utgår.

SAKSLISTE

Saksnr.	Arkivsaksnr. Tittel
5/13	13/60 KIRKENG BARNEHAGE - UTVIDELSE OG TILBYGG (2)

5-13 KIRKENG BARNEHAGE - UTVIDELSE OG TILBYGG (2)

Behandling:

Følgende saksdokumenter ble delt ut ved møtets begynnelse:

- Perspektivtegninger
- Plantegninger
- Notat fra seksjonsleder – prognose (datert 7.2.2013)
- Beregning av arealbehov
- Budsjett/kalkyle

Arkitekt Jon Tore Grimsrud presenterte og begrunnet sitt prosjekt.

Seksjonsleder barnehage Anne Grete Schau redegjorde for behovsanalysen som er grunnlaget for utbygging av Kirkeng barnehage.

Representanten Dagfinn Sørtorp (Sp) fremmet følgende forslag:

- *Det utarbeides nye tegninger i samme byggestil som eksisterende bygninger.*

Representanten John Thune (Krf) fremmet følgende forslag:

- *Barnehagens samlede arealbehov basert på prognose for barn tilknyttet Kirkeng krets, definert i notat av 7.2.2013 legges til grunn for utbygging.*
- *Fremlagte perspektiv- og plantegninger med revidert kostnadskalkyle legges frem for kommunestyret til behandling.*
- *Arkitekten inviteres til Kommunestyret for presentasjon av prosjektet.*

Ved votering ble Thunes forslag vedtatt mot 1 stemme.

Mindretallet besto av Dagfinn Sørtorp (Sp).

Vedtak:

- Barnehagens samlede arealbehov basert på prognose for barn tilknyttet Kirkeng krets, definert i notat av 7.2.2013 legges til grunn for utbygging.
- Fremlagte perspektiv- og plantegninger med revidert kostnadskalkyle legges frem for kommunestyret til behandling.
- Arkitekten inviteres til Kommunestyret for presentasjon av prosjektet.



KIRKENG BARNEHAGE

Tilbygg

Revidert utkast

Saksnr. 13/60 Journalnr. 1964/1 Arkiv L80 Dato: 07.02.2013

Innhold:

- Perspektivtegninger
- Plantegninger
- Notat fra seksjonsleder –prognose
- Beregning av arealbehov
- Budsjett/Kalkyle



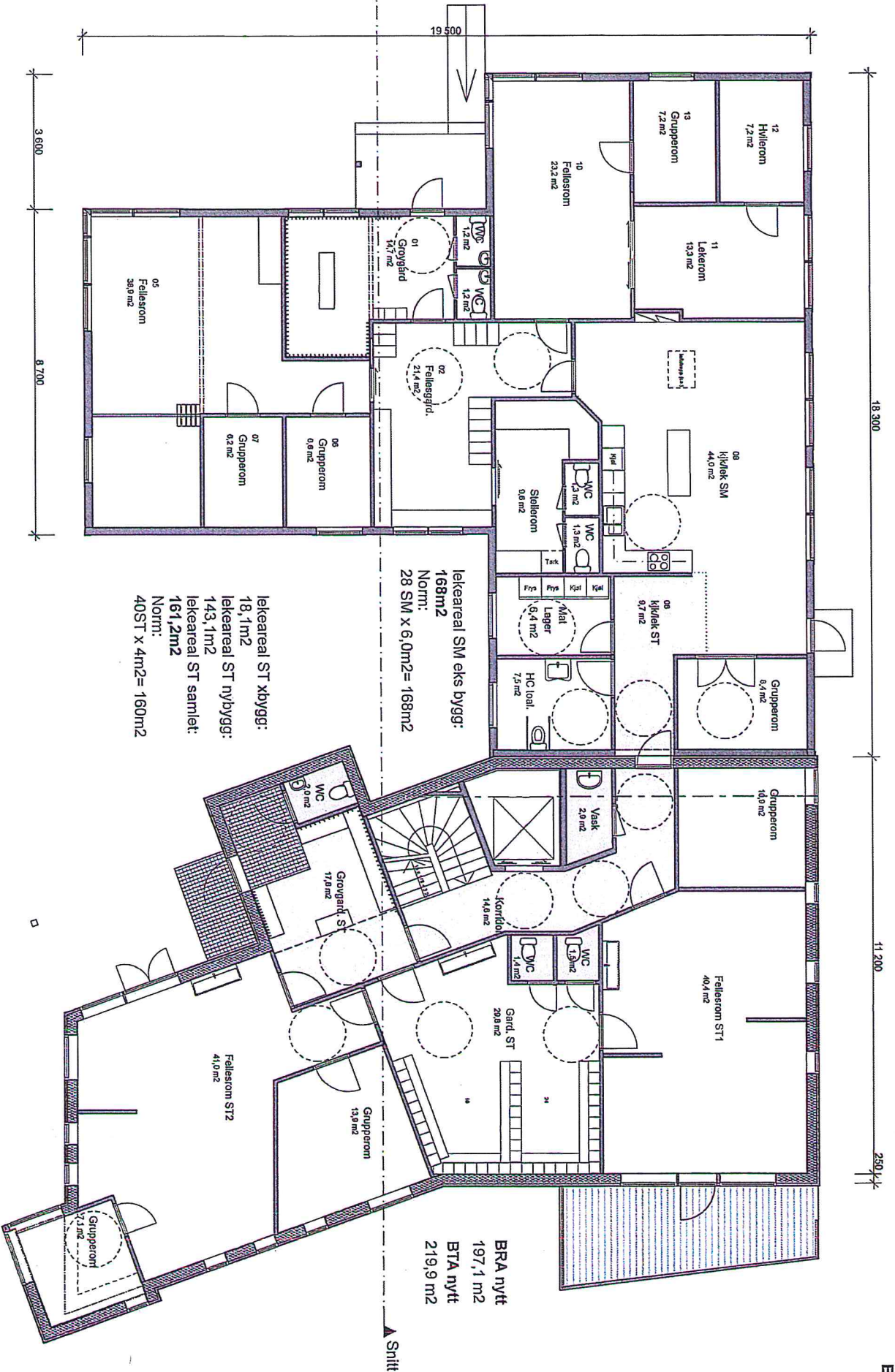
RAKKESTAD

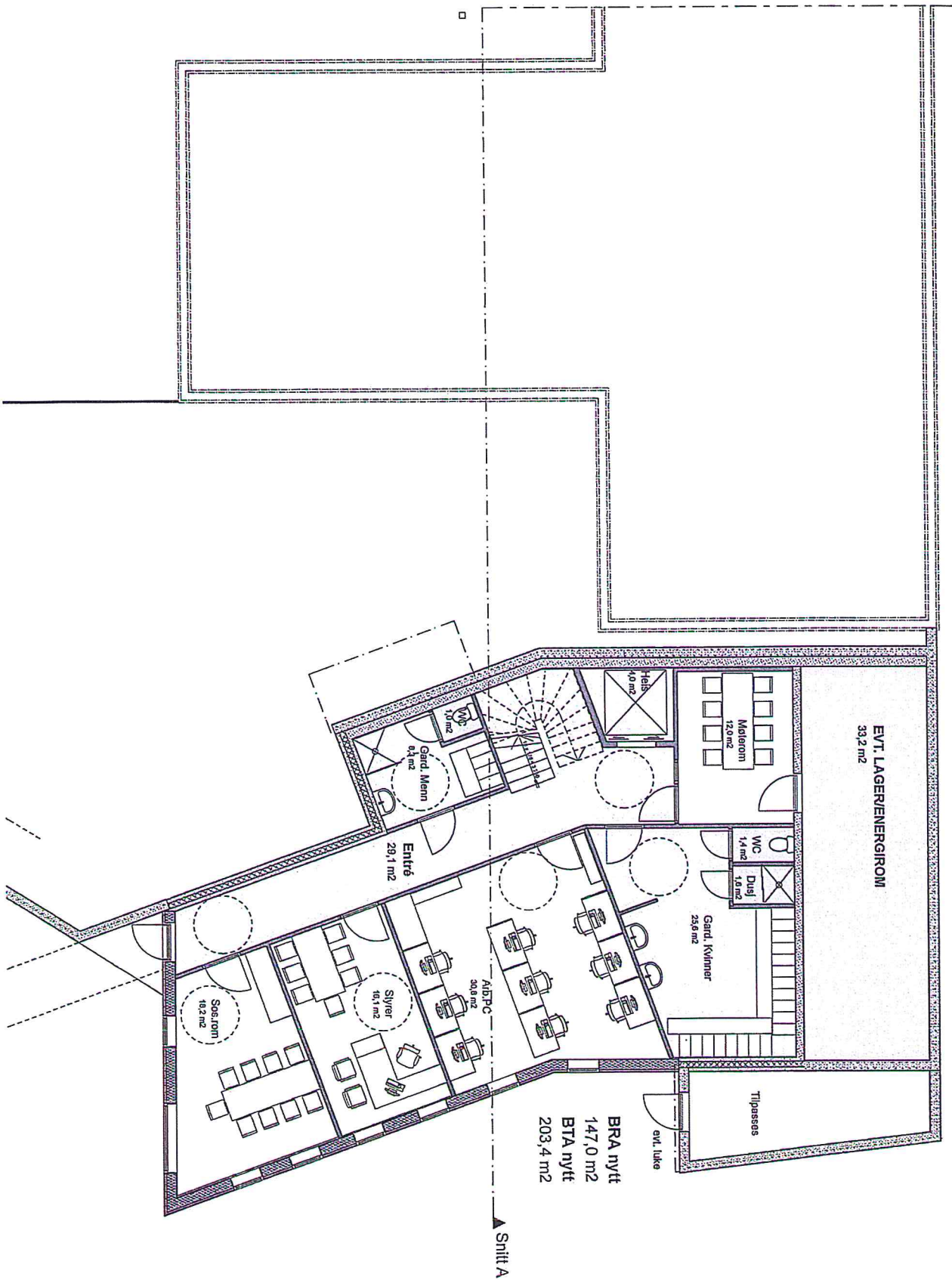
mangfold og samhold

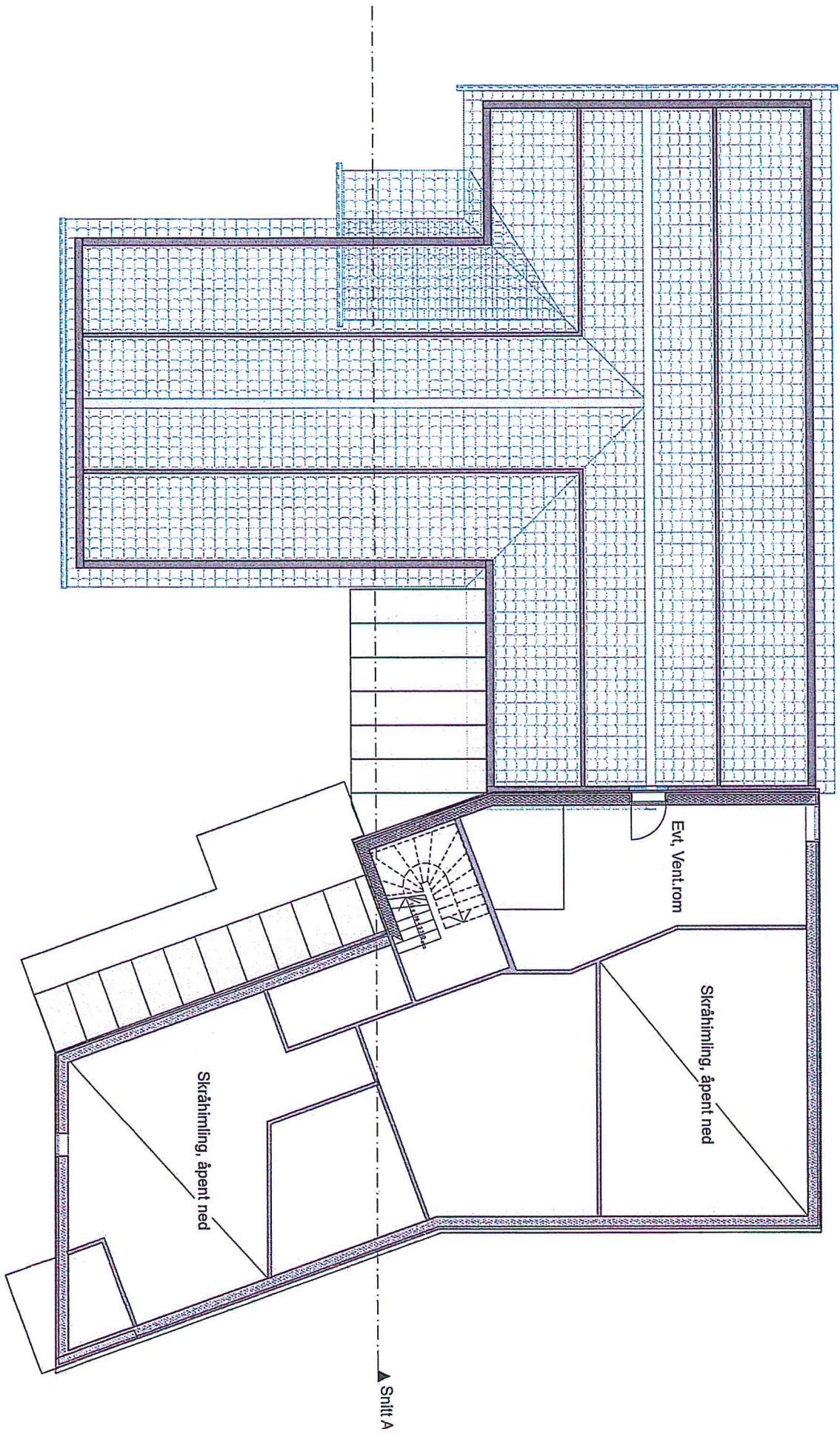












Notat – Kirkeng barnehage - Behovsanalyse

Avklaring av arealbehov ved utbygging av Kirkeng barnehage 2013

Til:	Kommunalsjef Jon Ådalen
Fra:	Seksjonsleder barnehage Anne-Grethe Schau

RAKKESTAD

07.02.2013

1. Behovsanalysen for utbygging bygger på følgende prognose:

- 12 barn per årskull i Kirkeng skolekrets
- Alle barn ønsker 100 % plass
- Den nasjonale arealnormen for leke- og oppholdsareal legges til grunn
 - 6 kvm for småbarnsplass
 - 4 kvm for storebarnsplass
- Arbeidsmiljøloven beskriver min. 6 kvm pr arbeidsplass for pedagogisk personell

Tilsvarende følgende barnegruppe:

4 barn	- 0 år	}	28 småbarnsplasser x 6 kvm = 168 kvm
12 barn	- 1 år		
12 barn	- 2 år		
12 barn	- 3 år	}	36 storebarnsplasser x 4 kvm = 144 kvm
12 barn	- 4 år		
12 barn	- 5 år		
			+ 4 storebarnsplasser x 4 kvm = 16 kvm

De 4 storebarnsplassene "ekstra" beregnes for å imøtekomme svingninger i barnetallet, og for å gi mulighet for å opprettholde kommunens effektiviseringsmodell (14/4 og 20/3).

Samlet behov for leke- og oppholdsareal: 328 kvm

2. Beregning av behov for nytt leke- og oppholdsareal:

Arealberegning ved Kirkeng barnehage i dag:	Avd. Rødkløvern:	51,7 kvm
	Avd. Blåklukka:	50,9 kvm
	Felles garderobe:	21,4 kvm
	Felles kjøkken:	44,0 kvm
	Til sammen:	168 kvm

Eksisterende leke- og oppholdsareal er tilstrekkelig til å dekke 28 småbarnsplasser. Det er behov for endringer i eksisterende bygg, jf. tegning datert 25.01.2013.

Behov for nytt leke- og oppholdsareal: 160 kvm ($328 \div 168 = 160$ kvm = 40 storebarnsplasser)
I tillegg kommer grovgarderobe, stellerom, toalett, lager, korridor, personalfasiliteter, jf. bestemmelser i barnehageloven.

3. Beregning av personalbehov dersom alle plassene er i bruk:

- 28 småbarnsplasser: 8 voksne: 4 barnehagelærer – 4 fagarbeidere
- 40 storebarnsplasser: 6 voksne: 3 barnehagelærere – 3 fagarbeidere
- 1 styrer
- 1 renholder

I tillegg vil ofte følgende personell knyttes til barnehagen i varierende grad:

- 1 spesialpedagog
- 1 ekstraressurs
- 1 lærling / praksisplass

4. Beregning av behov for uterom:

Utelekeareal skal, i følge barnehageloven, være om lag 6 ganger leke- og oppholdsareal innomhus:

$328 \text{ kvm} \times 6 = \text{ca. } 2000 \text{ kvm}$. Det betyr at utearealet må økes.

Det ønskes mulighet for deling av utelekeområdet, tilpasset små og store barn.

5. Andre behov ved utvidelse av barnehagen:

- Økt behov for parkeringsplasser til personal og foreldre
- Økt behov for lagerplass
- Økt behov for oppbevaring av vogner, soveplasser ute, uteleker og redskap

6. Behov for endring i dagens bygg

- Endringer som vist på plantegning datert 07.02.2013 (kjøkken, stellerom, garderobe, lagerplass etc)
- Behandling av vegger og skifte av gulvbelegg der det ikke er gjort siden oppstart av barnehagen i 1993

KIRKENG BARNEHAGE, DEGERNES - AREALER.

2 avd småbarn a 14 barn, 6m2NTA pr. barn	28	6	168	
2 avd store barn a 20 barn, 4m2NTA pr. barn	40	4	160	
<i>Sum barns leke / oppholdsareal</i>				328
Styrekontor	1	15	15	
Gr.rom spes.ped.,ekstrassurs, lærlinger	1	15	15	
Arbeidsplasser, indiv. arbeidsbord	8	5	40	
Møterom pers.	1	15	15	
Sosialt rom, pers.	1	15	15	
<i>Sum areale for fast personale</i>				100
Matlager, kjølt	1	10	10	
Lagerrom	1	10	10	
Renholdsrom	1	5	5	25
<i>Div. birom</i>				
Sum m2 NTA, oppvarmede rom				453
Eksisterende ca. m2 BTA				-210
Sum m2 NTA, oppvarmede rom i nybygg				243
NTA x N/B-faktor, antatt 1,35= Ca. nødvendig m2 BTA		243	1,35	328
Utbyggingsbehov ca. m2 BTA				328
20.12.2012 SG/jtg		164	205	50
			369	419

Forslaget datert 07.02.13 er slik:

2 avd småbarn a 14 barn, 6m2NTA pr. barn	28	6	168	
2 avd store barn a 20 barn, 4m2NTA pr. barn	40	4	160	328
<i>Sum barns leke / oppholdsareal</i>				
Styrerkontor	1	15	16,1	
Gr.rom spes.ped.,ekstraressurs, lærlinger	1	15	0	
Arbeidsplasser, indiv. arbeidsbord	8	5	30,8	
Møterom pers.	1	15	12	
Sosialt rom, pers.	1	15	18,2	
<i>Sum areale for fast personale</i>				77,1
Matlager, kjølt	1	10	6,4	
Lagerrom	1	10	33,2	
Renholdsrom	1	5	2,9	
<i>Div. birom</i>				42,5
NØDVENDIGE TILLEGG TIL ROMPROGRAM:				
Gard kvinner			25,6	
Gard menn			8,3	
HC toal, 7 wc'er, dusjer			18,8	
Grovgarderobes, nybygg og eksist.			32,5	
Stellerom			9,6	
Matlager			6,4	
			101,2	
Sum m2 NTA			548,8	
Eksisterende ca. m2 BTA			-225	
Sum m2 NTA, i nybygg			323,8	
NTA x N/B-faktor, antatt 1,35= Ca. nødvendig m2 BTA		323,8	1,31	424